



**MALATYA
TURGUT ÖZAL
ÜNİVERSİTESİ**

**ENTEĞRE YÖNETİM SİSTEMLERİ
EL KİTABI**

**MALATYA
2025**

İÇİNDEKİLER

| | |
|--|-----------|
| Baskı bilgileri | 6 |
| İletişim Bilgileri | 6 |
| Kalite Koordinatörlüğü E-Posta Adresi: https://kalite.ozal.edu.tr/ | 6 |
| Malatya Turgut Özal Üniversitesi Hakkında Genel Bilgi | 7 |
| Malatya Turgut Özal Üniversitesi Entegre Yönetim Sistemi El Kitabının Amacı | 8 |
| Malatya Turgut Özal Üniversitesi Entegre Sistem Politikası:..... | 9 |
| 1. GENEL TANITIM | 10 |
| 2. MTÜ ENTEGRE YÖNETİM SİSTEMİ KAPSAM..... | 11 |
| 2.1. Atıf Yapılan Standart..... | 11 |
| 2.2. Kısaltmalar..... | 12 |
| 2.3. Kısaltmalar (Devamı)..... | 13 |
| 3. GENEL KAVRAMLAR, TANIMLAR ve TERİMLER..... | 14 |
| 4. KURULUŞUN BAĞLAMİ..... | 15 |
| 4.1. Kuruluş ve Bağlamının Anlaşılması..... | 15 |
| 4.2. Tarafların İhtiyaç ve Beklentilerinin Anlaşılması | 16 |
| 4.3. Entegre Yönetim Sistemi Kapsamının Belirlenmesi | 16 |
| 4.4. Kalite Yönetim Sistemi ve Prosesleri..... | 17 |
| 5. LİDERLİK | 23 |
| 5.1. Liderlik ve Taahhüt..... | 23 |
| 5.1.1. Genel..... | 23 |
| 5.1.2.Müşteri Odağı..... | 24 |
| 5.2. Malatya Turgut Özal Üniversitesi Politika..... | 25 |
| 5.2.1. Entegre Politikasının Oluşturulması | 25 |
| 5.2.2. Kalite Politikası: | 26 |
| 5.2.3. Topluma Hizmet Politikası | 27 |
| 5.2.4. Eğitim -Öğretim..... | 28 |
| 5.2.5. Araştırma Politikası | 29 |
| 5.2.6. Açık Bilim Polikası | 30 |

| | |
|---|-----------|
| 5.2.7. Uluslararasılaşma Politikası | 30 |
| 5.2.8. İnsan Kaynakları Politikası..... | 31 |
| 5.2.9. KVKK Politikası..... | 32 |
| 5.2.10. Uzaktan Eğitim Politikası..... | 33 |
| 5.3. Entegre Yönetim Sistem Politikasının Duyurulması | 34 |
| 5.4. Kurumsal Görev, Yetki ve Sorumluluklar..... | 35 |
| 5.5. Kurumsal Yetkili ve Kalite Sorumluları..... | 36 |
| 6. PLANLAMA | 37 |
| 6.1. Risk ve Fırsatları Belirleme Faaliyetler..... | 37 |
| 6.2. Entegre Sistem Hedefleri ve Bunlara Erişmek için Planlama..... | 39 |
| 6.2.1. Değişikliklerin Planlanması | 39 |
| 6.3. Enerji Gözden Geçirmesi (ISO 50001)..... | 39 |
| 6.4. Enerji Performansı Göstergeleri (ISO 50001) | 40 |
| 6.5. Enerji Referans Çizgisi (ISO 50001) | 40 |
| 6.6. Enerji Verilerinin Toplanması ve Planlanması (ISO 50001)..... | 40 |
| 7. DESTEK..... | 41 |
| 7.1. Kaynaklar..... | 41 |
| 7.1.1. Genel | 41 |
| 7.1.2. Kişiler | 41 |
| 7.1.3. Altyapı | 42 |
| 7.1.4. Proseslerin İşletilmesi İçin Çevre | 42 |
| 7.1.5. İzleme ve Ölçme Kaynakları (ISO 9001)..... | 43 |
| 7.1.6. Kurumsal Bilgi | 43 |
| 7.2. Yetkinlik | 44 |
| 7.3. Farkındalık..... | 44 |
| 7.4. İletişim | 44 |
| 7.5. Doküman Edilmiş Bilgi | 44 |
| 7.5.1. Genel | 44 |
| 7.5.2. Oluşturma ve Güncelleme | 45 |
| 7.5.3. Doküman Edilmiş Bilginin Kontrolü..... | 45 |

| | |
|---|-----------|
| 8. OPERASYON | 46 |
| 8.1. Operasyon Planlama ve Kontrol..... | 46 |
| 8.2. Ürün ve Hizmetler için Şartlar..... | 46 |
| 8.2.1. Müşteri İle İletişim | 46 |
| 8.2.2. Ürün ve Hizmetler için Şartların Tayin Edilmesi | 47 |
| 8.2.3. Ürün ve Hizmetler için Şartların Gözden Geçirilmesi | 47 |
| 8.2.4. Ürün ve Hizmetler için Şartların Değişmesi | 47 |
| 8.3. Ürün ve Hizmetlerin Tasarımı ve Geliştirilmesi | 48 |
| 8.3.1. Genel..... | 48 |
| 8.3.2. Tasarım ve Geliştirmenin Planlanması | 48 |
| 8.3.3. Tasarım ve Geliştirme Girdileri | 48 |
| 8.3.4. Tasarım ve Geliştirme Kontrolleri..... | 48 |
| 8.3.5. Tasarım ve Geliştirme Çıktıları | 49 |
| 8.4. Dışarıdan Tedarik Edilen Proses, Ürün ve Hizmetlerin Kontrolü..... | 49 |
| 8.4.1. Genel..... | 49 |
| 8.4.2. Kontrolün Tipi ve Boyutu..... | 49 |
| 8.4.3. Dış Tedarikçi İçin Bilgi | 49 |
| 8.5. Üretim ve Hizmetin Sunumu..... | 50 |
| 8.5.1. Üretim ve Hizmetin Sunumunun Kontrolü..... | 50 |
| 8.5.2. Tanımlama ve İzlenebilirlik..... | 50 |
| 8.5.3. Müşteri ya da Dış Tedarikçiye Ait Mülkiyet | 51 |
| 8.5.4. Muhafaza | 52 |
| 8.5.5. Teslimat Sonrası Faaliyetler | 52 |
| 8.5.6. Değişikliklerin Kontrolü..... | 52 |
| 8.6. Ürün ve Hizmet Sunumu..... | 52 |
| 8.7. Uygun Olmayan Çıktıların Kontrolü..... | 53 |
| 8.1. Operasyonel Planlama ve Kontrol (Çevre Yönetimi) | 53 |
| 8.1. Acil Duruma Hazır Olma ve Müdahale (Çevre Yönetimi)..... | 53 |
| 8.1. Operasyonel Planlama ve Kontrol (Enerji Yönetimi) | 54 |
| 8.1. Tasarım | 54 |
| 8.2. Tedarik..... | 54 |

| | |
|---|-----------|
| 9. PERFORMANS DEĞERLENDİRME | 55 |
| 9.1. İzleme, Ölçme, Analiz, Değerlendirme | 55 |
| 9.1.1. Genel..... | 55 |
| 9.1.2. Müşteri Memnuniyeti (ISO 9001) | 56 |
| 9.1.3. Uygunluğun Değerlendirilmesi (ISO 14001- ISO 50001) | 56 |
| 9.1.4. Analiz ve Değerlendirme | 56 |
| 9.2. İç Tetkik..... | 56 |
| 9.3. Yönetimin Gözden Geçirmesi | 57 |
| 9.3.1. Genel..... | 57 |
| 9.3.2. Yönetimin Gözden Geçirme Girdileri | 57 |
| 9.3.3. Yönetimin Gözden Geçirme Çıktıları..... | 58 |
| 10. İYİLEŞTİRME | 58 |
| 10.1. Genel (9001, 14001) | 58 |
| 10.2. Uygunsuzluk ve Düzeltici Faaliyet (Kalite, Çevre için 10.2 maddesi) (Enerji 10.1 maddesi) | 58 |
| 10.3. Sürekli İyileştirme (Kalite, Çevre için 10.3 maddesi) (Enerji için 10.2 maddesi)..... | 59 |
| İlave GEREKLER | 59 |
| ISO 9001..... | 59 |
| ISO 14001..... | 59 |
| ISO 50001..... | 60 |



MALATYA TURGUT ÖZAL ÜNİVERSİTESİ
ENTEGRE YÖNETİM SİSTEMİ EL KİTABI

| | |
|------------------|-------------------|
| Doküman No | EK-001 |
| İlk Yayın Tarihi | 01.09.2020 |
| Revizyon Tarihi | 15.08.2025 |
| Revizyon No | 03 |
| Sayfa | 5/59 |

Baskı bilgileri

Baskı No: 1

Baskı Tarihi: 01.09.2020

İletişim Bilgileri

■ **Adres:** Boran Mahallesi Kırkgöz Caddesi No: 82B
(Adres Kodu: 3712025703) Battalgazi / MALATYA

Kayıtlı Elektronik Posta (KEP) Adresi:

<https://www.ozal.edu.tr/page/menu/iletisim-315>

Faks: (0422) 846 12 25

Santral: (0422) 846 12 55 – (0422) 846 12 65

Web Adresi: <https://www.ozal.edu.tr/>

■ **Adres:** İkizce Mahallesi İkizce Sokak No:100 P.K. 44900 Yeşilyurt / MALATYA

Kep adresi: <https://www.ozal.edu.tr/page/menu/iletisim-315>

Fax: (0422) 846 12 25

Santral: (0422) 846 12 55 -(0422) 846 12 65

Kalite Koordinatörlüğü E-Posta Adresi: <https://kalite.ozal.edu.tr/>



MALATYA TURGUT ÖZAL ÜNİVERSİTESİ
ENTEGRE YÖNETİM SİSTEMİ EL KİTABI

| | |
|------------------|-------------------|
| Doküman No | EK-001 |
| İlk Yayın Tarihi | 01.09.2020 |
| Revizyon Tarihi | 15.08.2025 |
| Revizyon No | 03 |
| Sayfa | 6/59 |

Revizyon Takip Tablosu:

| REVİZYON NO | TARİH | AÇIKLAMA |
|-------------|------------|---------------------------------|
| 00 | 01.09.2020 | İlk yayın |
| 01 | 28.11.2022 | İçerik güncelleme |
| 02 | 22.01.2024 | İçerik güncelleme |
| 03 | 15.08.2025 | Entegre Yönetim Sistemine Geçiş |

Malatya Turgut Özal Üniversitesi, tüm süreçlerini TS EN ISO 9001:2015 Kalite Yönetim Sistemi, TS ISO 29993:2017 Eğitim ve Öğretim Hizmetleri Yönetim Sistemi, TS EN ISO 14001:2015 Çevre Yönetim Sistemi ve TS EN ISO 50001:2018 Enerji Yönetim Sistemi standartlarına göre Entegre Yönetim Sistemi oluşturulmuş, dokümante edilmiş ve gereklerine uygun şekilde yürütmektedir.

Bu Entegre Yönetim Sistemi El Kitabı; Entegre Yönetim Sistemini, Entegre Sistem Politikasını, hedeflerini ve dokümante edilmiş bilgileri kapsamaktadır. Üniversitemiz, söz konusu el kitabının Yükseköğretim Kalite Güvencesi Yönergesi'ne uygun olduğunu taahhüt eder.

Malatya Turgut Özal Üniversitesi Hakkında Genel Bilgi

MALATYA TURGUT ÖZAL ÜNİVERSİTESİ KURUMSAL KİMLİK

| | |
|-----------------------------------|---|
| Kurumun Adı | : T.C. Malatya Turgut Özal Üniversitesi |
| Bağlı Olduğu Kuruluş | : Yükseköğretim Kurulu Başkanlığı |
| Faaliyet Gösterdiği Sektör | : Yükseköğretim |
| Kuruluş Tarihi | : 2018 |
| Bütçesi | : Kamu Bütçesi |
| İlgili Mevzuat | : 2547 sayılı Yüksek Öğretim Kanunu, 124 Sayılı Yükseköğretim Üst |

Kuruluşları ile Yükseköğretim Kurumlarının İdari Teşkilatı Hakkında Kanun Hükmünde Kararname



MALATYA TURGUT ÖZAL ÜNİVERSİTESİ
ENTEGRE YÖNETİM SİSTEMİ EL KİTABI

| | |
|------------------|-------------------|
| Doküman No | EK-001 |
| İlk Yayın Tarihi | 01.09.2020 |
| Revizyon Tarihi | 15.08.2025 |
| Revizyon No | 03 |
| Sayfa | 7/59 |

Malatya Turgut Özal Üniversitesi Entegre Yönetim Sistemi El Kitabının Amacı

Malatya Turgut Özal Üniversitesi Entegre Yönetim Sistemi El Kitabı; Üniversitenin TS EN ISO 9001 Kalite Yönetim Sistemi (KYS), TS EN ISO 50001 Enerji Yönetim Sistemi (EYS), TS EN ISO 14001 Çevre Yönetim Sistemi (ÇYS) ve TS ISO 29993:2017 Eğitim ve Öğretim Hizmetleri Yönetim Sistemi standartlarına uygun şekilde tasarlanmış entegre yönetim sistemini tanımlamak, uygulanmasını yönlendirmek ve sürdürülebilir biçimde geliştirmek amacıyla hazırlanmıştır. Bu doğrultuda Entegre Yönetim Sistemi El Kitabı aşağıdaki amaçlara hizmet etmektedir:

- Kurumsal kapasitenin artırılması ve sürdürülebilir kalkınmanın sağlanması amacıyla Malatya Turgut Özal Üniversitesi'nin toplam performansının artırılması ve kurumsallaşmanın güçlendirilmesi,
- Üniversitenin faaliyet alanı, kapsamı ve stratejik hedefleri doğrultusunda; kalite, çevre, enerji ve eğitim hizmetleri ile ilişkili iç ve dış hususların değerlendirilmesi, bu alanlara ilişkin risk ve fırsatların sistematik olarak belirlenmesi,
- Tüm iç ve dış paydaşların (öğrenciler, mezunlar, akademik/ıdari personel, veliler, tedarikçiler, yasal kurumlar vb.) ihtiyaç ve beklentilerinin belirlenerek; yasal ve düzenleyici şartlarla birlikte kalite, çevre, enerji ve eğitim hizmetleri gerekliliklerinin karşılanmasını sağlayan ürün ve hizmetlerin sürekliliğinin güvence altına alınması,
- Müşteri (öğrenci ve diğer paydaş) memnuniyetinin artırılması, çevresel etkilerin en aza indirilmesi, enerji performansının sürekli iyileştirilmesi ve eğitim hizmetlerinin kalitesinin uluslararası standartlara uygun şekilde geliştirilmesine yönelik fırsatların belirlenmesi ve değerlendirilmesi,
- TS EN ISO 9001:2015, TS EN ISO 14001:2015, TS EN ISO 50001:2018 ve TS ISO 29993:2017 standartlarının gerekliliklerine uygunluk gösterilerek üniversitenin sektörel ve akademik rekabet gücünün artırılması,
- Uygun olmayan hizmet çıktılarının önlenmesi, çevresel etkilerin kontrol altına alınması, enerji tüketiminin optimize edilmesi, eğitim ve öğretim hizmetlerinin etkinliğinin artırılması ve tüm sistemi sürekli iyileştirme ilkeleriyle desteklenmesi,
- Üniversitenin mevcut yönetim sistemlerinin daha bütüncül, tutarlı, sistematik ve periyodik şekilde uygulanmasını sağlayacak entegre bir yapı oluşturulması,
- Kalite kültürü, çevresel sorumluluk, enerji verimliliği ve eğitim hizmetlerinde mükemmeliyet anlayışının tüm birimlerde yaygınlaştırılması.

Bu El Kitabı; Malatya Turgut Özal Üniversitesi'nin entegre yönetim sistemi kapsamında kalite, çevre, enerji ve eğitim hizmetleri yönetimi hedeflerine ulaşmasına katkı sunacak temel ilke, politika ve süreçleri ortaya koyarak, kurum genelinde sistematik ve bütünlük bir yönetim kültürünün yerleşmesine hizmet etmektedir.



MALATYA TURGUT ÖZAL ÜNİVERSİTESİ
ENTEĞRE YÖNETİM SİSTEMİ EL KİTABI

| | |
|------------------|-------------------|
| Doküman No | EK-001 |
| İlk Yayın Tarihi | 01.09.2020 |
| Revizyon Tarihi | 15.08.2025 |
| Revizyon No | 03 |
| Sayfa | 8/59 |

Malatya Turgut Özal Üniversitesi Entegre Sistem Politikası:

Malatya Turgut Özal Üniversitesi'nin Entegre Yönetim Sistem Politikası; kalite, çevre, enerji ve eğitim-öğretim hizmetleri yönetim sistemleri başta olmak üzere üniversitenin misyonu, vizyonu ve stratejik hedefleri doğrultusunda şekillendirilmiş temel ilkeleri yansıtmaktadır. Üniversitemiz; eğitim-öğretim, araştırma, uluslararasılaşma, topluma hizmet, çevresel sürdürülebilirlik, enerji verimliliği ve yaşam boyu öğrenme alanlarında yönetim sistemlerini bütüncül bir yaklaşımla ele alarak sürekli iyileştirmeyi hedeflemektedir.

Bu politika; TS EN ISO 9001:2015 Kalite Yönetim Sistemi, TS EN ISO 14001:2015 Çevre Yönetim Sistemi, TS EN ISO 50001:2018 Enerji Yönetim Sistemi ve TS ISO 29993:2017 Eğitim ve Öğretim Hizmetleri Yönetim Sistemi standartlarıyla uyumlu şekilde oluşturulmuştur. Aşağıdaki ilke ve hedefler doğrultusunda uygulanmaktadır:

- Katılımcı, şeffaf ve yüksek performansa dayalı bir yönetim anlayışı benimseyerek, kalite kültürünü tüm akademik ve idari süreçlerimizde yaygınlaştırmayı,
- Çevresel sürdürülebilirliği ve yeşil kampüs anlayışını ön planda tutarak; doğal kaynakların korunmasını, atıkların azaltılmasını, geri dönüşüm faaliyetlerinin geliştirilmesini ve çevre mevzuatına tam uyumu,
- Enerji performansımızı artırmayı ve enerji verimliliğini sürekli iyileştirmeyi, yenilenebilir enerji kaynaklarının kullanımını teşvik etmeyi ve dışa bağımlılığı azaltmayı,
- İş sağlığı ve güvenliği kültürünü güçlendirerek, kazaların önlenmesini, meslek hastalıklarının azaltılmasını, çalışanlarımızın ve öğrencilerimizin sağlıklı ve güvenli bir ortamda bulunmalarını,
- Örgün ve örgün olmayan (kurs, sertifika, sürekli eğitim, hizmet içi eğitim vb.) eğitim-öğretim hizmetlerinin, öğrenci ve katılımcı odaklı, uluslararası standartlara uygun şekilde planlanmasını, yürütülmesini ve sürekli iyileştirilmesini,
- Tüm paydaşların memnuniyetini esas alarak, eğitim, araştırma ve topluma hizmet faaliyetlerimizde ulusal ve uluslararası düzeyde katma değer yaratmayı,
- Yasal, ulusal ve uluslararası standartlara tam uyumu, ilgili tüm uygunluk yükümlülüklerini eksiksiz yerine getirmeyi,
- Çalışanlarımızın ve öğrencilerimizin yetkinliklerini geliştirmeyi, sürekli eğitim, katılım ve motivasyonlarını artırmayı,
- Acil durumlara hazırlıklı olmayı, gerekli planları yaparak hızlı ve etkin müdahale kapasitesini sürekli geliştirmeyi,
- Risk ve fırsatların etkin yönetimini sağlayarak, performansımızı düzenli izlemeyi, ölçmeyi ve değerlendirmeyi taahhüt ederiz.

Malatya Turgut Özal Üniversitesi, Entegre Yönetim Politikasını periyodik olarak gözden geçirerek; iç ve dış paydaşların beklentileri, yasal düzenlemeler ve gelişen ihtiyaçlar doğrultusunda sürekli güncellemeyi taahhüt etmektedir.



MALATYA TURGUT ÖZAL ÜNİVERSİTESİ

ENTEĞRE YÖNETİM SİSTEMİ EL KİTABI

| | |
|------------------|------------|
| Doküman No | EK-001 |
| İlk Yayın Tarihi | 01.09.2020 |
| Revizyon Tarihi | 15.08.2025 |
| Revizyon No | 03 |
| Sayfa | 9/59 |

1. GENEL TANITIM

Tarihçe

Malatya Turgut Özal Üniversitesi (MTÜ) 18 Mayıs 2018 tarihli ve 30425 Sayılı Resmi Gazete’de Yayımlanan 7141 sayılı Yükseköğretim Kanunu ile Bazı Kanun ve Kanun Hükmünde Kararnamelerde Değişiklik Yapılmasına Dair Kanunun Ek Maddesinin 181. Maddesi gereğince kurulmuştur. Mayıs 2018 tarihinde yayımlanan kararname ile Malatya Turgut Özal Üniversitesi’nin İnönü Üniversite’sinden ayrılarak İnönü Üniversitesi bünyesinde bulunan fakülte, yüksekokul ve meslek yüksekokulları yeni kurulan Malatya Turgut Özal Üniversitesi’ne bağlanmıştır. Üniversitemizde, 1 Enstitü, 6 Fakülte, 2 Yüksekokul, 9 Meslek Yüksekokulu ve 10 Araştırma ve Uygulama Merkezi bulunmaktadır.

Misyon

Malatya Turgut Özal Üniversitesi; Ulusal ve Uluslararası düzeyde faaliyet gösteren, akademik bir kurum olma hedefi ile ülkemizin istikbali ve istikrarı için araştıran ve üreten, dünyadaki gelişmeleri yakından takip eden; bilim teknoloji ve sanat alanında üretken, eleştirel düşünmeyi destekleyen mevcut imkânları ile gerçekleştirdiği yeniliklerle insanlığa, çevreye ve doğaya katkı sağlamak üniversitemizin öncelikli misyonudur.

Vizyon

Yüklenildiği sorumluluğun bilincinde olan, ülkemizin beklentileri ve hedefleri doğrultusunda, sonuç odaklı bilimsel akademik ulusal ve uluslararası alanda araştırmalarla, bilgi ve yeteneklerini insanlık ve ülke yararına kullanan, yerelden evrensele, evrenselden yerele farkındalık oluşturarak geleceğe yön veren yenilikçi bir üniversite olmaktır.

Temel Değerler

Yenilikçilik: Malatya Turgut Özal Üniversitesi, akademisyen ve öğrencilerine yönelik Ar-Ge ve eğitim-öğretim faaliyetlerinde yenilikçiliğe önem verir.

Üretkenlik: Malatya Turgut Özal Üniversitesi, toplumun ihtiyaç duyduğu bilginin yanı sıra teknolojik ürün ve hizmet üretiminde yüksek performans göstermek üzere iç paydaşları motive eder.

Sorumluluk Bilinci: Malatya Turgut Özal Üniversitesi, sahip olduğu kaynakları, çevreye duyarlılık ve sürdürülebilirlik ilkeleri doğrultusunda ülkenin kalkınmasına ve insanlığın faydasına hizmet için kullanır.

Değerlere Saygı: Malatya Turgut Özal Üniversitesi, toplumun manevi değerlerine, akademinin bilimsel özgürlük ve eleştirel yaklaşımlarına, yönetim anlayışında şeffaflık, katılımcılık ve liyakat ilkelerini gözetmeye değer verir.

Enerji Verimliliği ve Performansı (ISO 50001): Malatya Turgut Özal Üniversitesi, enerji kaynaklarını verimli kullanmayı, enerji performansını sürekli iyileştirmeyi ve enerji yönetimini tüm birimlerde sistematik olarak uygulamayı temel değer olarak benimser.

Çevresel Sürdürülebilirlik (ISO 14001): Malatya Turgut Özal Üniversitesi, çevresel etkilerini azaltmayı, doğa dostu uygulamaları yaygınlaştırmayı ve çevre mevzuatlarına tam uyum sağlamayı kurumsal sorumluluğunun bir parçası olarak görür.



MALATYA TURGUT ÖZAL ÜNİVERSİTESİ
ENTEĞRE YÖNETİM SİSTEMİ EL KİTABI

| | |
|------------------|-------------------|
| Doküman No | EK-001 |
| İlk Yayın Tarihi | 01.09.2020 |
| Revizyon Tarihi | 15.08.2025 |
| Revizyon No | 03 |
| Sayfa | 10/59 |

2. MTÜ ENTEĞRE YÖNETİM SİSTEMİ KAPSAM

Üniversitenin Entegre Yönetim Sistemi kapsamı “Yükseköğretim Hizmetleri” olarak belirlenmiştir. Yükseköğretim hizmetlerinin kalitesini doğrudan veya dolaylı olarak etkileyebilecek faaliyetlerimiz EYS kapsamında değerlendirilmektedir. Bunun dışında kalan faaliyetler EYS kapsamı dışındadır.

Kalite Yönetim Sistemi, üniversitemizin idari ve akademik birimlerini kapsar. Kalite güvencesi uygulamalarının tüm birimlerde bütüncül bir şekilde yürütülmesini sağlar.

Enerji Yönetim Sistemi, üniversitemizin enerji tüketiminin etkin yönetimini sağlamak amacıyla oluşturulmuş olup, enerji performansının sürekli iyileştirilmesini hedefleyen bir yapıdadır. Bu sistem, ilk aşamada yalnızca Yeşilyurt Yerleşkesinde uygulanacaktır.

Çevre Yönetim Sistemi, çevresel etkilerin kontrol altına alınmasını ve sürdürülebilirlik ilkelerine uygun bir kampüs yaşamının oluşturulmasını amaçlamaktadır. Bu sistem, Yeşilyurt Yerleşkesinde pilot uygulama olarak başlatılacak olup; doğal kaynakların korunması, atıkların azaltılması ve çevre mevzuatına uyumun sağlanmasını esas alır.

Eğitim ve Öğretim Hizmetleri Yönetim Sistemi, üniversitemizin sunduğu yükseköğretim hizmetlerinin yanı sıra, kurum dışı eğitim ve öğrenim hizmetlerinin de uluslararası standartlara uygun şekilde planlanmasını, yürütülmesini ve sürekli iyileştirilmesini sağlar. Bu sistem, eğitim-öğretim süreçlerinin şeffaf, ölçülebilir ve öğrenci/katılımcı odaklı bir yapıda yürütülmesini teminat altına alır.

2.1. Atıf Yapılan Standart

TS EN ISO 9001:2015 Kalite Yönetim Sistemi, TS EN ISO 14001:2015 Çevre Yönetim Sistemi, TS EN ISO 50001:2018 Enerji Yönetim Sistemi ve TS ISO 29993:2017 Eğitim ve Öğretim Hizmetleri Yönetim Sistemi kapsamındaki uygulamalarda, MTÜ Entegre Yönetim Sistemi El Kitabında atıf yapılan tüm prosesler, prosedürler, kılavuzlar, iş akışları, formlar, planlar, listeler, organizasyon şemaları, raporlar, talimatlar, yönergeler vb. dokümanlar esas alınır. Her yönetici, birim ve çalışan; kendi görev, yetki ve sorumluluk düzeyinde, ilgili yönetim sistemi şartlarını yerine getirmekten sorumludur.



MALATYA TURGUT ÖZAL ÜNİVERSİTESİ
ENTEĞRE YÖNETİM SİSTEMİ EL KİTABI

| | |
|------------------|-------------------|
| Doküman No | EK-001 |
| İlk Yayın Tarihi | 01.09.2020 |
| Revizyon Tarihi | 15.08.2025 |
| Revizyon No | 03 |
| Sayfa | 11/59 |

2.2.Kısaltmalar

| | |
|------|--|
| ÇYS | Çevre Yönetim Sistemi |
| DF | Düzeltilici Faaliyet |
| DŞ | Dış Kaynaklı Doküman |
| EnPG | Enerji Performans Göstergesi |
| EnRÇ | Enerji Referans Çizgisi |
| EnYS | Enerji Yönetim Sistemi |
| EYS | Entegre Yönetim Sistemi |
| FR | Form |
| GT | Görev Tanımı |
| GZFT | Strengths (Güçlü Yönler), Weaknesses (Zayıf Yönler), Opportunities (Fırsatlar), ve Threats (Tehditler) |
| ISO | Uluslararası Standartlar Organizasyonu |
| İA | İş Akış Şeması |
| İSG | İş Sağlığı ve Güvenliği |
| KEK | Kalite El Kitabı |
| KGS | Kalite Güvence Sistemi |
| KİDR | Kurum İçi Değerlendirme Raporu |
| KYK | Kredi Yurtlar Kurumu |
| KYS | Kalite Yönetim Sistemi |



MALATYA TURGUT ÖZAL ÜNİVERSİTESİ
ENTEĞRE YÖNETİM SİSTEMİ EL KİTABI

| | |
|------------------|-------------------|
| Doküman No | EK-001 |
| İlk Yayın Tarihi | 01.09.2020 |
| Revizyon Tarihi | 15.08.2025 |
| Revizyon No | 03 |
| Sayfa | 12/59 |

2.3.Kısaltmalar (Devamı)

| | |
|---------|---|
| LS | Liste |
| MTÜ | Malatya Turgut Özal Üniversitesi |
| MTÜ-SEM | Malatya Turgut Özal Üniversitesi Sürekli Eğitim Merkezi |
| OŞ | Organizasyon Şeması |
| ÖEK | Önemli Enerji Kullanımı |
| PL | Plan |
| PR | Prosedür |
| PS | Proses |
| PUKÖ | Planla-Uygula-Kontrol Et-Önlem al |
| STK | Sivil Toplum Kuruluşları |
| SWOT | Güçlü- Zayıf Yönler Fırsatlar- Tehditler Analizi |
| TL | Talimat |
| TYYÇ | Türkiye Yükseköğretim Yeterlilikler Çerçevesi |
| YGG | Yönetimin Gözden Geçirmesi |
| YN | Yönetmelikler |
| YÖK | Yükseköğretim Kurumu |
| YÖKAK | Yükseköğretim Kalite Kurulu Başkanlığı |

İlgili Dokümanlar

LS-001 Ana Doküman Listesi



| | |
|------------------|-------------------|
| Doküman No | EK-001 |
| İlk Yayın Tarihi | 01.09.2020 |
| Revizyon Tarihi | 15.08.2025 |
| Revizyon No | 03 |
| Sayfa | 13/59 |

3. GENEL KAVRAMLAR, TANIMLAR ve TERİMLER

MTÜ-KYS için Entegre Yönetim Sistemi standartlar serisinde belirlenen tüm temel esaslar, terimler ve tarifler bölümünde belirtilen tanımlar geçerlidir ve bazı tanım ve tarifler MTÜ yapısı, hizmetleri ve kurum kültürüne uygun olarak uyarlanmıştır. Entegre Yönetim Sistemi standardındaki terimlerin MTÜ-KYS'deki karşılıkları aşağıda verilmektedir.

Ürün: Ürün ilgili standartta “Bir prosesin sonucu” olarak tanımlanırken, Türk Dil Kurumu “Türlü endüstri alanlarında ham maddelerin işlenmesiyle elde edilen şey” olarak tanımlamaktadır.

MTÜ Eğitim-Öğretim hizmetleri sunan bir kuruluştur ve faaliyetlerinin temel amacı ve temel süreç çıktısı eğitim ve öğretim hizmetleridir. Bu nedenle MTÜ-KYS kapsamında ürün terimi yerine “hizmet” terimi kullanılmıştır.

Müşteri: ISO 9000 standardında Müşteri, “ürünü alan kuruluş veya kişi” olarak tanımlanmış olup müşterinin kuruluş içinden veya dışından olabileceği hususu belirtilmiştir. Müşteri sözcüğü Türk Dil Kurumuna göre “hizmet, mal vb. alan ve karşılığında ücret ödeyen kimse” olarak tanımlanmaktadır ve günlük yaşamda genelde ticari bir ilişkiyi çağrıştırmaktadır.

MTÜ'nün müşterisi eğitim ve öğretim hizmetlerini alan ve ondan fayda sağlayan kişiler ve bu bağlamda da, öğrencilerimizdir. Bununla birlikte hizmetlerimizden dolayı olarak etkilenen veya fayda sağlayan iç ve dış paydaşlarımız da mevcuttur. Toplum, diğer işletmeler, ilişkide bulunulan diğer kamu kuruluşları, veliler, üniversite çalışanları, vb. örnek olarak gösterilebilir. Anılan örnekler kimi zaman hem dış hem de iç müşteri olabilme özelliğindedir. Temel olarak üniversite çalışanları ve öğrenciler iç müşteri olarak değerlendirilmektedir. Eğitim ve öğretim hizmeti sunan bir kuruluş olma yapımızdan dolayı “Müşteri” tanımı MTÜ-KYS kapsamında “Öğrenci” olarak, hizmetlerimizden dolayı olarak etkilenen ilgili diğer taraflar da “Paydaş” olarak ifade edilmektedir. Diğer terimler için (Kurumsal yetkili, proses, dış tedarikçi, dokümantasyon vb.) ifadeleri kullanılmaktadır.

İlgili Dokümanlar

DŞ-001 TS EN ISO 9001:2015 Kalite Yönetim Sistemi



MALATYA TURGUT ÖZAL ÜNİVERSİTESİ
ENTEĞRE YÖNETİM SİSTEMİ EL KİTABI

| | |
|------------------|-------------------|
| Doküman No | EK-001 |
| İlk Yayın Tarihi | 01.09.2020 |
| Revizyon Tarihi | 15.08.2025 |
| Revizyon No | 03 |
| Sayfa | 14/59 |

4. KURULUŞUN BAĞLAMI

4.1. Kuruluş ve Bağlamının Anlaşılması

Üniversitemiz Entegre Yönetim Sistemi şartlarına uygun olarak EYS oluşturmuş, dokümante etmiş ve uygulamaktadır. Hazırlanmış olan dokümanlar; kalite politikası, süreçler, prosedürler, iş akış şemaları, listeler, formlar gibi iç kaynaklı dokümanlar ile dış kaynaklı dokümanları içermektedir. Süreçler ile ilgili uygulamalar ve izlemeler ile ölçme metotları belirlenmiş olup süreçler ile ilgili dokümanlarda anlatılmıştır. EYS süreçlerinin ölçme veya izleme ile kontrol edilmesi, izleme ve ölçme sonuçlarının analiz edilerek gerektiğinde iyileştirme planlarının veya düzeltici faaliyetlerin yapılması, gözden geçirilerek gerektiğinde revizyona gidilmesi ve gerekli kaynakların (personel ve altyapı vb.) üst yönetim tarafından sağlanması suretiyle EYS sürekli iyileştirilmektedir. Üniversitemiz yönetim sisteminin istenen sonuçlarını elde etme yeteneğini etkileyecek iç ve dış faktörleri belirlemiştir.

Malatya Turgut Özal Üniversitesi Entegre Yönetim Sistemi performansını etkileyen iç ve dış hususlar tablosunda detaylı olarak verilmiştir. Üniversitenin hizmet kalitesini etkileyen iç ve dış faktörlerle ilgili tehdit ve fırsatların saptanmasında en önemli araç olan, beş yılda bir hazırlanan Stratejik Plan vasıtasıyla Entegre Yönetim Sistemi uygulamaları, Strateji Geliştirme Daire Başkanlığı tarafından kurumun güçlü ve zayıf yönleri ile fırsat ve tehditlerinin belirlenebilmesi amacı ile hem iç paydaş hem de dış paydaş gözünden SWOT analizi gerçekleştirilmektedir. SWOT analizi ekseninde kurumun güçlü yönlerinin etkinliğinin artırılması, zayıf yönlerinin iyileştirilmesi, olası tehditlerin bertarafı ve fırsatların kuruma kazandıracağı stratejik amaçlar doğrultusunda temel ilke ve politikalarını, önceliklerini ve bunlara ulaşmak için izlenecek yol ve yöntemler ile kaynak dağılımını düzenleyen orta vadeli planlamayı içeren beş yıllık Stratejik Plan düzenlenmektedir.

İlgili Dokümanlar

Malatya Turgut Özal Üniversitesi 2022-2026 Stratejik Planı



4.2. Tarafların İhtiyaç ve Beklentilerinin Anlaşılması

Malatya Turgut Özal Üniversitesi, EYS kapsamında ilgili tarafların belirlenmesi ve bu tarafların ihtiyaç ve beklentilerinin sistematik şekilde anlaşılması sürecine büyük önem vermektedir. Bu kapsamda, ilgili taraflar ve gereksinimleri, üniversite tarafından yürütülen paydaş analizi ile tanımlanmakta olup Malatya Turgut Özal Üniversitesi İlgili Taraflar ve Beklentileri Tablosunda yer verilmiştir. .

Malatya Turgut Özal Üniversitesi ilgili tarafları ve bu tarafların Entegre Yönetim Sistemi için gereksinimlerini paydaş analizi yöntemi ile belirlemektedir. Paydaş analizine 5 yılda bir hazırlanan Stratejik Planda yer verilmektedir. İlgili tarafların ihtiyaç ve beklentilerinin anlaşılmasında; anketler, geri bildirimler, dilek, öneri-şikâyetler, paydaş toplantıları gibi yöntemler kullanılmaktadır.

İlgili Dokümanlar

PL-010 Malatya Turgut Özal Üniversitesi 2022-2026 Stratejik Planı

Memnuniyet Anketleri

Malatya Turgut Özal Üniversitesi İlgili Taraflar ve Beklentileri Tablosu

4.3. Entegre Yönetim Sistemi Kapsamının Belirlenmesi

Malatya Turgut Özal Üniversitesindeki Yükseköğretim hizmetlerimizin kalitesini doğrudan veya dolaylı olarak etkileyebilecek faaliyetler EYS kapsamında değerlendirilmekte ve üniversitemizin tüm idari ve akademik birimlerini kapsamaktadır.

Malatya Turgut Özal Üniversitesi TS EN ISO 9001:2015 Kalite Yönetim Sistemi'nin tüm maddelerinden sorumludur.

MTÜ Enerji Yönetim Sistemi, üniversitemizin enerji tüketiminin etkin yönetimini sağlamak amacıyla oluşturulmuş olup, enerji performansının sürekli iyileştirilmesini hedefleyen bir yapıdadır. Bu sistem, ilk aşamada yalnızca Yeşilyurt Yerleşkesinde uygulanacaktır.

MTÜ Çevre Yönetim Sistemi, çevresel etkilerin kontrol altına alınmasını ve sürdürülebilirlik ilkelerine uygun bir kampüs yaşamının oluşturulmasını amaçlamaktadır. Bu sistem, Yeşilyurt yerleşkesinde pilot uygulama olarak başlatılacak olup; doğal kaynakların korunması, atıkların azaltılması ve çevre mevzuatına uyumun sağlanmasını esas alır.

EYS'nin yönetilmesi için gerekli olan dokümanite edilmiş bilgiler <https://kalite.ozal.edu.tr/> sayfasında tanımlanmış ve ilgili taraflar tarafından ulaşılabilir durumdadır.

TSE ISO 29993 standardı kapsamında örgün olmayan eğitim öğretim hizmetleri sunumudur.



MALATYA TURGUT ÖZAL ÜNİVERSİTESİ
ENTEĞRE YÖNETİM SİSTEMİ EL KİTABI

| | |
|------------------|-------------------|
| Doküman No | EK-001 |
| İlk Yayın Tarihi | 01.09.2020 |
| Revizyon Tarihi | 15.08.2025 |
| Revizyon No | 03 |
| Sayfa | 16/59 |

4.4. Kalite Yönetim Sistemi ve Prosesleri

Malatya Turgut Özal Üniversitesi Kalite Yönetim Sistemi kapsamında oluşturduğu “Kalite Güvence Sistemi” sürekli olarak Planla, Uygula, Kontrol Et, Önlem Al (PUKÖ) çevrimi uygulayarak Kalite Yönetim Sisteminin Planlandığı uygulandığı, ölçüldüğü ve sürekli iyileştirildiği bir model olarak kullanılmaktadır. MTÜ yönetim anlayışını; stratejik bakış ve etkin liderlik, paydaş odaklılık, değişimi öngören ve yöneten, risk tabanlı süreç yönetimi, sürekli iyileştirme, sürdürülebilirlik ve bütün bunları kapsayan bir kurum kültürü oluşturma yaklaşımıyla iyileştirmektedir.

PUKÖ döngüsü paydaş katılım ve değerlendirmelerine, kanıta dayalı yönetime, süreçlerde yetkili ve sorumluların net ve şeffaf bir şekilde yer almasına imkan sağlayarak kalite yönetim sisteminde istenen gerekliliklerin yerine getirilmesinde önemli bir rol oynamaktadır.

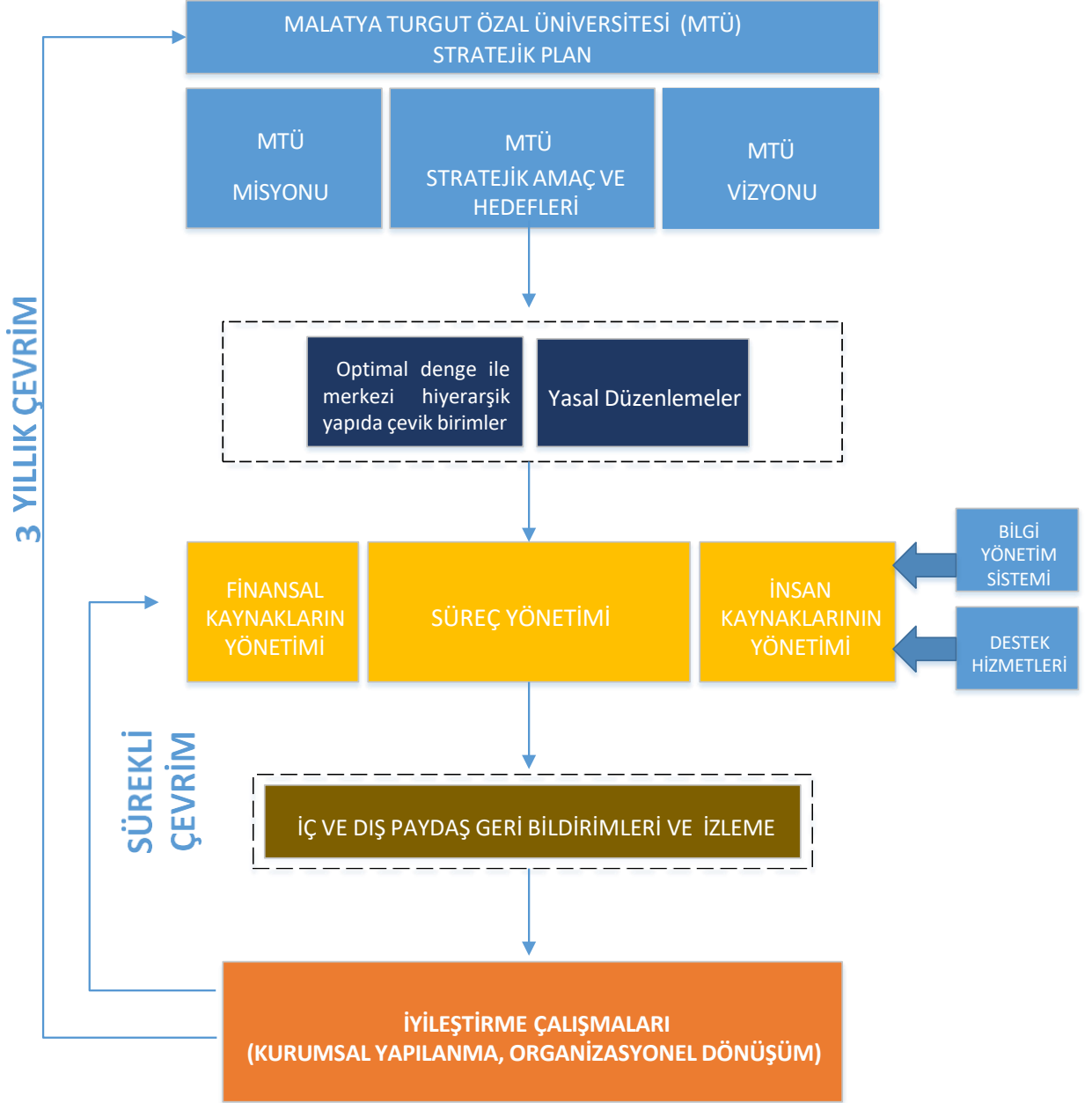
KYS şartlarına uygun olarak ihtiyaç duyulan prosesleri ve bunların birbiri ile iletişimini tayin etmiştir. Proseslerin uygulanmasını, sürekliliğini ve sürekli iyileştirilmesini güvence altına almıştır. Proseslerin birbiri ile etkileşimi proses etkileşim tablosunda gösterilmiştir. Proseslerin işletimini desteklemek için; prosedürler, iş akış şemaları, formlar, listeler, planlar, talimatlar, kılavuzlar, raporlar hazırlanmıştır. Dokümanlar ve belgelerin nasıl hazırlanacağına ilişkin detaylı bilgiye dokümante kontrolü prosedüründe yer verilmiştir.

İlgili Dokümanlar:

PR-002 Dokümanların Kontrolü Prosedürü

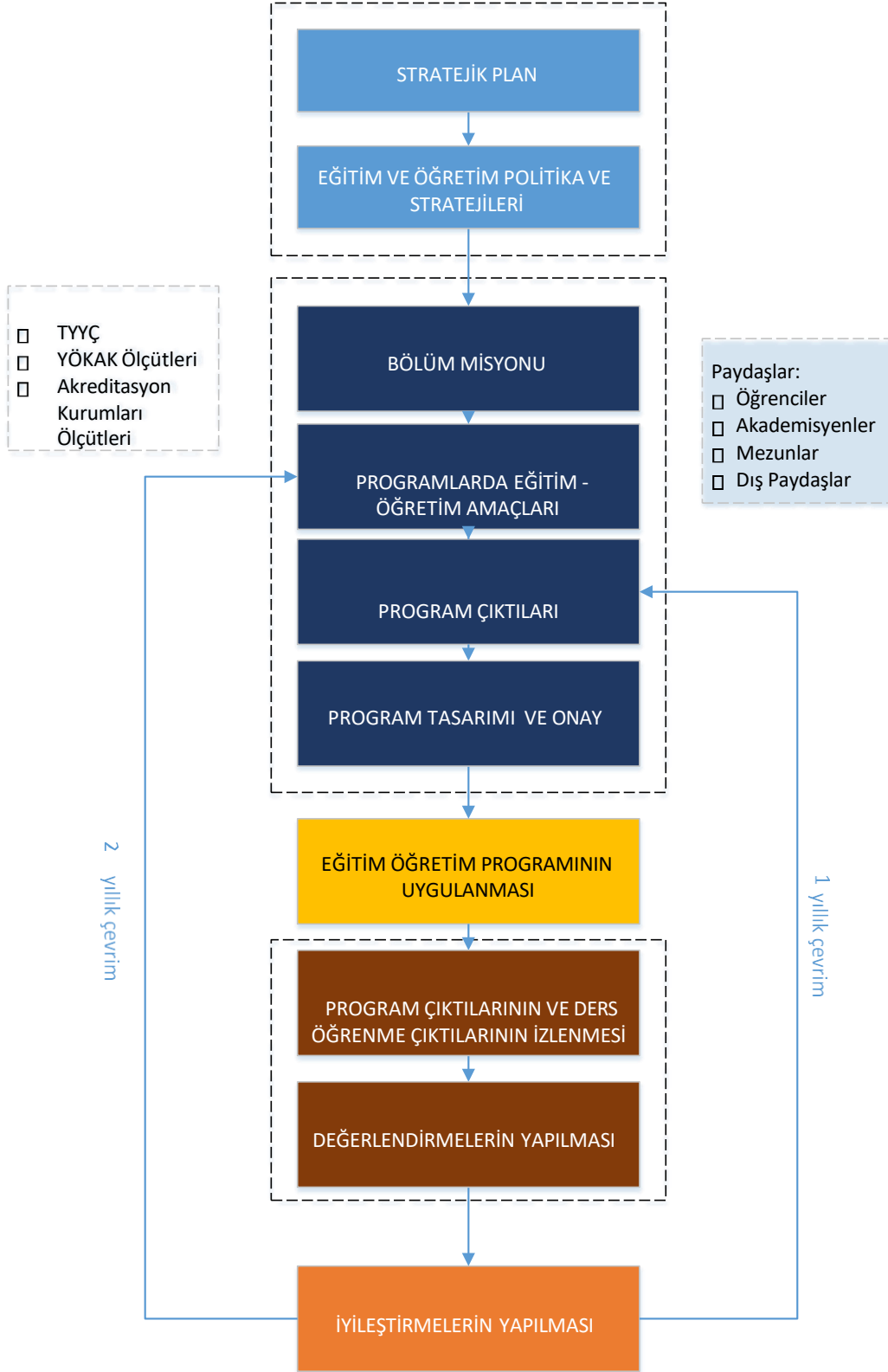


MTÜ YÖNETİM SİSTEMİ PUKÖ DÖNGÜSÜ

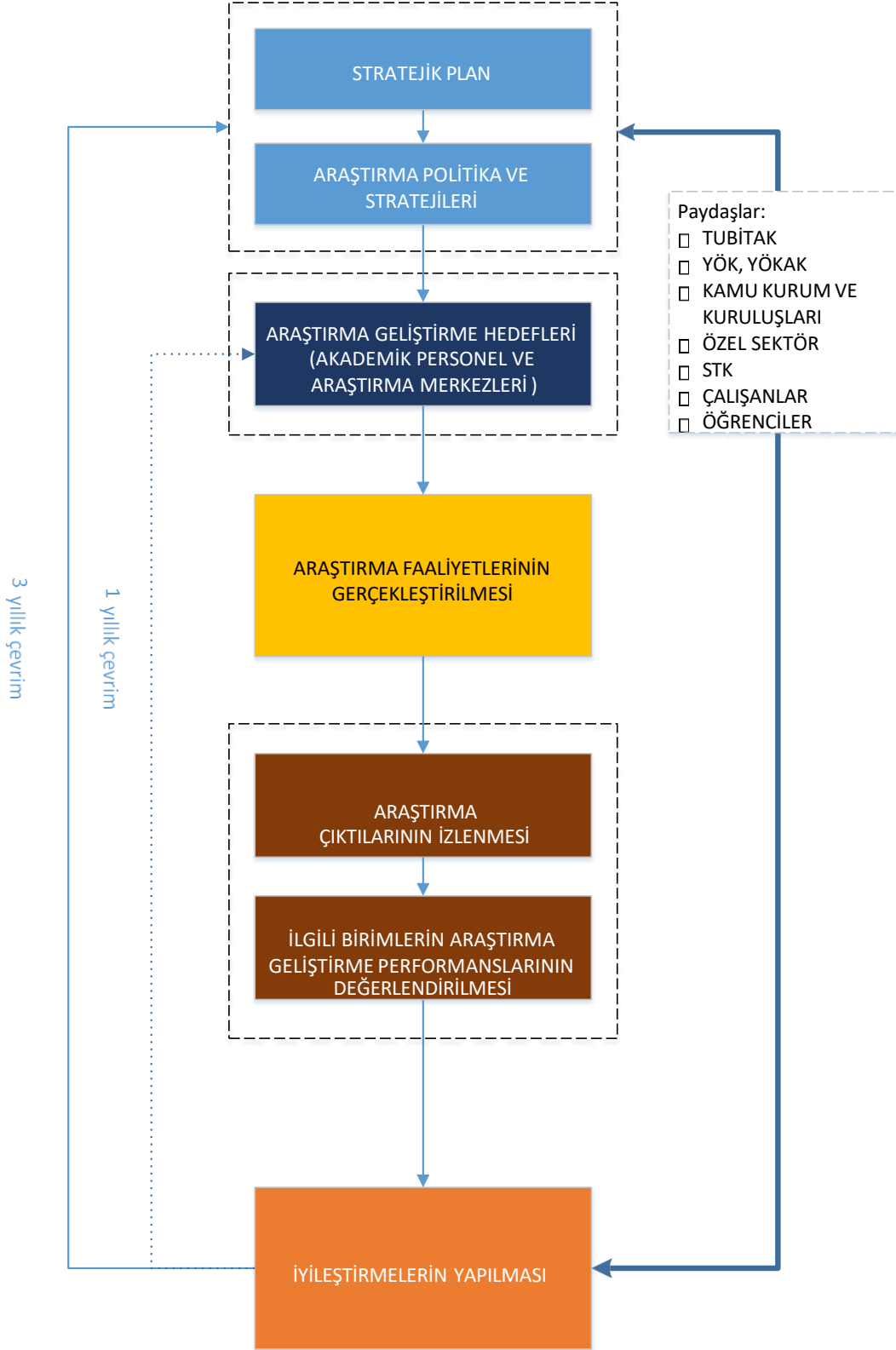




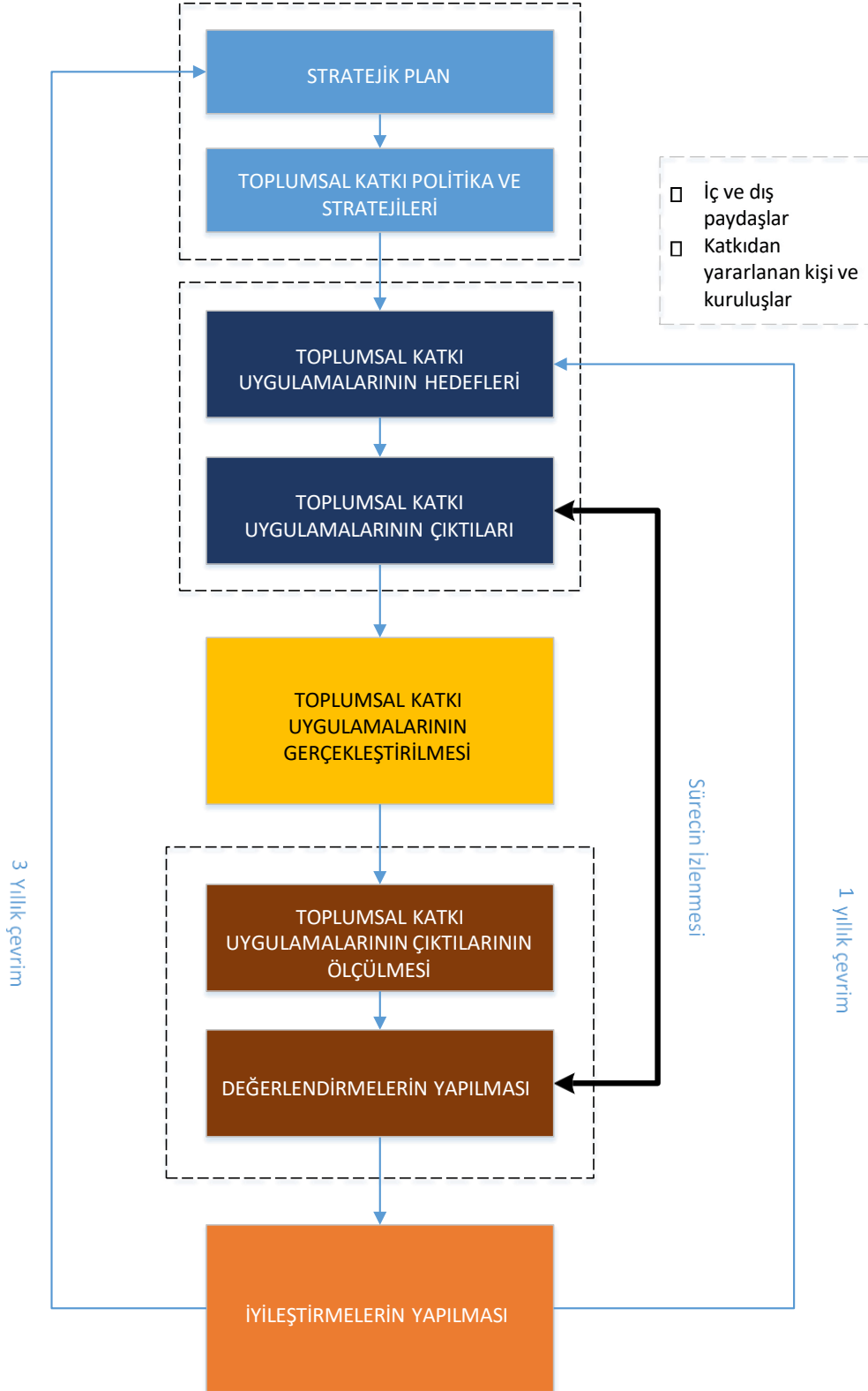
MTÜ EĞİTİM VE ÖĞRETİM PUKÖ DÖNGÜSÜ



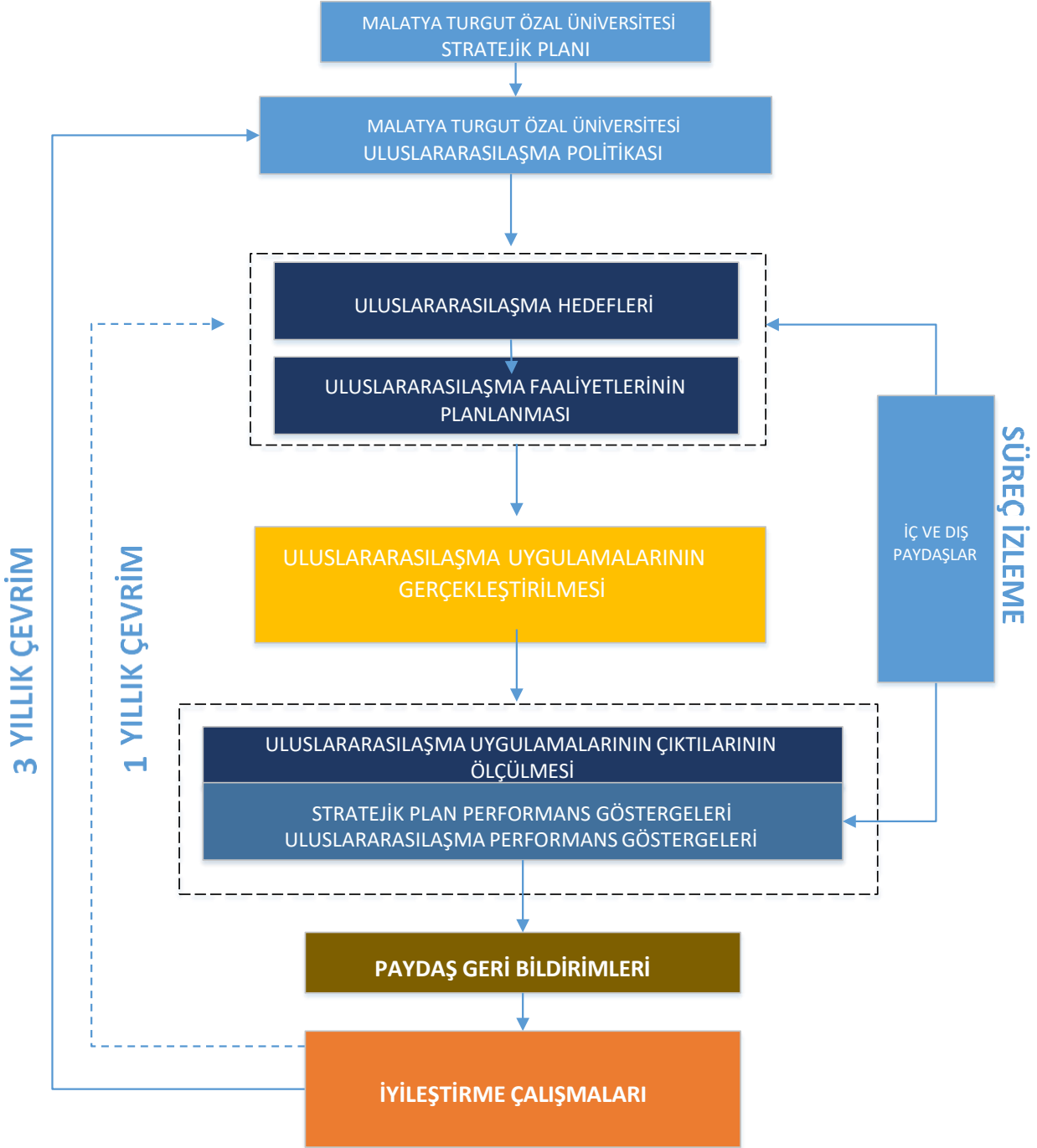
MTÜ ARAŞTIRMA VE GELİŞTİRME PUKÖ DÖNGÜSÜ



MTÜ TOPLUMSAL KATKI PUKÖ DÖNGÜSÜ



MTÜ ULUSLARARASI LAŞMA PUKÖ DÖNGÜSÜ





| | |
|------------------|-------------------|
| Doküman No | EK-001 |
| İlk Yayın Tarihi | 01.09.2020 |
| Revizyon Tarihi | 15.08.2025 |
| Revizyon No | 03 |
| Sayfa | 22/59 |

5. LİDERLİK

5.1. Liderlik ve Taahhüt

5.1.1. Genel

Malatya Turgut Özal Üniversitesi üst yönetimi, Entegre Yönetim Sisteminin oluşturulması, uygulanması ve etkinliğinin sürekli olarak iyileştirilmesi konusunda güçlü bir liderlik sergilemekte ve aşağıdaki ilkeleri yerine getirerek bu konudaki taahhüdünü ortaya koymaktadır:

- 5.1..1. Yönetim sisteminin etkinliğinden doğrudan sorumlu olarak hesap verebilirlik ilkesine bağlılık,
- 5.1..2. Entegre politikası ve entegre amaçlarının oluşturulması ile bunların üniversitenin stratejik yönü ve bağlamı ile uyumlu hale getirilmesinin güvence altına alınması,
- 5.1..3. Yönetim sistemi gereklerinin, üniversitenin tüm süreçleri ile entegre bir şekilde uygulanmasının sağlanması,
- 5.1..4. Süreç yaklaşımı ve risk temelli düşünme anlayışının tüm birimlerde teşvik edilmesi,
- 5.1..5. Yönetim sisteminin sürdürülebilirliği için gerekli kaynakların temin edilmesi,
- 5.1..6. Etkin yönetimin sağlanması ve yönetim sistemi gereklerine uyumun kurumsal düzeyde paylaşılması,
- 5.1..7. Yönetim sisteminin belirlenen hedeflere ulaşmasının güvence altına alınması,
- 5.1..8. Tüm çalışanların entegre yönetim sistemine aktif katılımının desteklenmesi, yönlendirilmesi ve teşvik edilmesi,
- 5.1..9. Sürekli iyileştirme anlayışının kurumsal kültürün bir parçası haline getirilmesi,
- 5.1..10. İlgili yöneticilerin kendi sorumluluk alanlarında etkin liderlik göstermeleri için desteklenmesi,
- 5.1..11. Çevresel etkilerin azaltılması, doğal kaynakların korunması ve çevre mevzuatına uyum sağlanması amacıyla çevre yönetim sistemi hedeflerinin sahiplenilmesi ve yaygınlaştırılması,
- 5.1..12. Enerji performansının artırılması, enerji verimliliğinin sağlanması ve enerji yönetiminin stratejik planlamaya entegre edilmesi yönünde liderlik gösterilmesi.

Bu çerçevede, Malatya Turgut Özal Üniversitesi; entegre yönetim sisteminin sürdürülebilirliği ile kurumsal hedeflerle bütünleşmesi için gerekli liderlik ve yönetim sorumluluğunu kararlılıkla taahhüt etmektedir.



MALATYA TURGUT ÖZAL ÜNİVERSİTESİ ENTEĞRE YÖNETİM SİSTEMİ EL KİTABI

| | |
|------------------|-------------------|
| Doküman No | EK-001 |
| İlk Yayın Tarihi | 01.09.2020 |
| Revizyon Tarihi | 15.08.2025 |
| Revizyon No | 03 |
| Sayfa | 23/59 |

5.1.2.Müşteri Odağı

Malatya Turgut Özal Üniversitesi'nin eğitim-öğretim faaliyetlerinin merkezinde öğrenciler yer almakta olup, üniversitemizin en öncelikli ve temel paydaşı öğrencilerimizdir. Bu doğrultuda, üniversite üst yönetimi ile Kalite Yönetim Sistemi'nin ana hedefi; öğrencilerin ihtiyaç ve beklentilerini doğru biçimde belirlemek, mevcut kaynakları en verimli şekilde kullanarak bu beklentileri en yüksek düzeyde karşılayacak kurumsal yapıyı geliştirmektir.

Bununla birlikte, üniversitemizin sunduğu hizmetlerden doğrudan fayda sağlamayan ancak dolaylı olarak etkilenen veya katkı sağlayan diğer paydaşlar da bulunmaktadır. Bu gruba toplum, özel sektör temsilcileri, kamu kurum ve kuruluşları gibi çeşitli aktörler dahildir. Bu kapsamda, Entegre Yönetim Sistemi içerisinde “müşteri” kavramı, hem doğrudan hizmet alan öğrencileri hem de hizmetlerden dolaylı olarak etkilenen tarafları ifade eden “iç ve dış paydaşlar” şeklinde tanımlanmaktadır. Üniversitemiz; öğrencilerin yanı sıra vatandaşların, kurum ve kuruluşların ve diğer paydaşların mevcut ve gelecekteki beklentilerini tespit etmeyi ve karşılamayı ilke edinmiştir. Bu doğrultuda Kalite Yönetim Sistemi, MTÜ'nün paydaşlarının memnuniyetini esas alan bir yapıda planlanmakta, uygulanmakta, sürdürülebilir kılınmakta ve sürekli iyileştirilmektedir. Üniversite Üst Yönetimi, Öğrenci ve Paydaş Odaklı Yaklaşımını Aşağıdaki Faaliyetlerle Ortaya Koymaktadır:

- Öğrenci ihtiyaçları ve yürürlükteki yasal gerekliliklerin belirlenmesi, anlaşılması ve düzenli olarak karşılanması,
- İç ve dış paydaşların görüşlerinin, kalite güvence sistemine bütüncül bir yaklaşımla entegre edilmesi; özellikle eğitim, araştırma ve idari süreçlerde bu görüşlere başvurulması,
- Öğrenci memnuniyet anketlerinin düzenli olarak gerçekleştirilmesi, sonuçlarının analiz edilmesi ve iyileştirme planlarının hazırlanması,
- Çalışan memnuniyetine yönelik anketlerin uygulanması, elde edilen verilerin değerlendirilmesi ve buna yönelik iyileştirme çalışmalarının yürütülmesi,
- Genel paydaş memnuniyetinin artırılmasına yönelik memnuniyet anketlerinin yapılması, sonuçlarının analiz edilerek aksiyon planlarının hazırlanması.

Bu uygulamalar, Malatya Turgut Özal Üniversitesi'nin öğrenci merkezli eğitim anlayışı ile birlikte paydaşlarına duyduğu sorumluluğun da bir göstergesidir. Üniversitemiz, kalite yönetim sistemi çerçevesinde tüm paydaşların memnuniyetini ve katılımını esas alan bir yönetim anlayışını sürdürmeye kararlıdır.

İlgili Dokümanlar

Personel Memnuniyet Anketi

Öğrenci Memnuniyet Anketi

Dış Paydaş Memnuniyet Anketi

Düzeltilici Faaliyet İzleme Listesi



MALATYA TURGUT ÖZAL ÜNİVERSİTESİ ENTEĞRE YÖNETİM SİSTEMİ EL KİTABI

| | |
|------------------|-------------------|
| Doküman No | EK-001 |
| İlk Yayın Tarihi | 01.09.2020 |
| Revizyon Tarihi | 15.08.2025 |
| Revizyon No | 03 |
| Sayfa | 24/59 |

5.2. Malatya Turgut Özal Üniversitesi Politika

5.2.1. Entegre Politikasının Oluşturulması

Malatya Turgut Özal Üniversitesi'nin Entegre Yönetim Politikası; kalite, çevre, enerji ve eğitim-öğretim hizmetleri yönetim sistemleri başta olmak üzere üniversitenin misyonu, vizyonu ve stratejik hedefleri doğrultusunda şekillendirilmiş temel ilkeleri yansıtmaktadır. Üniversitemiz; eğitim-öğretim, araştırma, uluslararasılaşma, topluma hizmet, çevresel sürdürülebilirlik, enerji verimliliği ve yaşam boyu öğrenme alanlarında yönetim sistemlerini bütüncül bir yaklaşımla ele alarak sürekli iyileştirmeyi hedeflemektedir.

Bu politika; TS EN ISO 9001:2015 Kalite Yönetim Sistemi, TS EN ISO 14001:2015 Çevre Yönetim Sistemi, TS EN ISO 50001:2018 Enerji Yönetim Sistemi ve TS ISO 29993:2017 Eğitim ve Öğretim Hizmetleri Yönetim Sistemi standartlarıyla uyumlu şekilde oluşturulmuş, aşağıdaki ilke ve hedefler doğrultusunda uygulanmaktadır:

- Katılımcı, şeffaf ve yüksek performansa dayalı bir yönetim anlayışının kurumsallaştırılması.
- Kalite, çevre, enerji ve eğitim-öğretim hizmetleri yönetimi gereklerinin üniversite süreçlerine entegre edilmesi.
- Kalite kültürünün tüm akademik ve idari süreçlerde yaygınlaştırılması.
- Çevresel etkilerin azaltılması, doğal kaynakların korunması ve çevre mevzuatına uyum sağlanması.
- Enerji performansının artırılması ve enerji verimliliğinin sürdürülebilir şekilde iyileştirilmesi.
- Ulusal ve uluslararası düzeyde iş birliğine dayalı, katma değer yaratan eğitim, araştırma ve toplumsal katkı faaliyetlerinin desteklenmesi.
- Örgün ve örgün olmayan (kurs, sertifika, hizmet içi eğitim vb.) eğitim hizmetlerinin, öğrenci ve katılımcı odaklı olarak, uluslararası standartlara uygun şekilde yürütülmesi.
- Tüm paydaşların memnuniyetini esas alan, sürekli iyileştirmeyi önceliklendiren bir sistem anlayışının benimsenmesi.
- Tüm çalışanların, öğrencilerin ve paydaşların entegre yönetim sistemine katılımının teşvik edilmesi.
- İlgili yöneticilerin sorumluluk alanlarında liderlik göstermelerinin desteklenmesi.
- Sürdürülebilir kalkınma ilkelerine uygun yeşil kampüs anlayışının yaygınlaştırılması.

Malatya Turgut Özal Üniversitesi, Entegre Yönetim Politikasını periyodik olarak gözden geçirerek; iç ve dış paydaşların beklentileri, yasal düzenlemeler ve gelişen ihtiyaçlar doğrultusunda sürekli güncellemeyi taahhüt etmektedir.



MALATYA TURGUT ÖZAL ÜNİVERSİTESİ
ENTEĞRE YÖNETİM SİSTEMİ EL KİTABI

| | |
|------------------|-------------------|
| Doküman No | EK-001 |
| İlk Yayın Tarihi | 01.09.2020 |
| Revizyon Tarihi | 15.08.2025 |
| Revizyon No | 03 |
| Sayfa | 25/59 |

5.2.2. Kalite Politikası:

Malatya Turgut Özal Üniversitesi'nin kalite politikası, üniversitenin misyonu, vizyonu ve temel değerleri doğrultusunda oluşturulmakta olup, Rektörlük tarafından hazırlanarak Senato'nun görüşüne sunulmak suretiyle kurumsal düzeyde kabul edilmektedir. Üniversitemiz, yükseköğretimde kalite güvencesi anlayışını temel alarak aşağıdaki ilke ve hedefler doğrultusunda kalite politikasını şekillendirmiştir:

- Üniversite birimlerinin, koordinasyon ve yüksek performansla birlikte çalışmasını sağlayacak yönetim ve organizasyon anlayışını kurumsallaştırmak,
- Misyon, vizyon ve temel etik değerlere uygun şekilde Kalite Güvence Sistemi uygulamalarını bütüncül bir yapı içerisinde hayata geçirmek,
- Kalite bilincini tüm akademik ve idari süreçlerde yaygınlaştırmak ve kurum kültürünün bir parçası haline getirmek,
- Ulusal ve uluslararası düzeyde yüksek katma değer yaratan, yenilikçi ve iş birliğine dayalı eğitim, araştırma ve sosyal sorumluluk faaliyetlerini desteklemek,
- İş birliğini esas alan, toplumsal fayda odaklı projeleri teşvik etmek ve yaygınlaştırmak,
- Sürekli iyileştirme yaklaşımını benimseyen ve paydaş memnuniyetini esas alan bir organizasyon yapısı oluşturmak,
- Toplumun tüm kesimlerine hitap edecek şekilde örgün, açık ve uzaktan eğitim olanaklarını erişilebilir kılmak,
- Örgün olmayan eğitim-öğretim faaliyetlerinde öncü ve yönlendirici bir kurum olma misyonunu taşımak,
- Eğitim programlarının ulusal ve uluslararası kalite standartlarıyla uyumlu olmasını sağlamak,
- Yenilikçi, araştırmacı, sorgulayan, etkin iletişim becerilerine ve toplumsal duyarlılığa sahip bireyler yetiştirebilecek nitelikli bir akademik kadro yapısına sahip olmak.

Malatya Turgut Özal Üniversitesi, kalite politikasını periyodik olarak gözden geçirerek; iç ve dış paydaşların beklentilerine, sektörel gelişmelere ve değişen ihtiyaçlara uygun şekilde güncellemeyi taahhüt etmektedir.



| | |
|------------------|-------------------|
| Doküman No | EK-001 |
| İlk Yayın Tarihi | 01.09.2020 |
| Revizyon Tarihi | 15.08.2025 |
| Revizyon No | 03 |
| Sayfa | 26/59 |

5.2.3. Topluma Hizmet Politikası

Malatya Turgut Özal Üniversitesi, eğitim-öğretim ile araştırma-geliştirme faaliyetlerinin toplumsal faydaya dönüşmesini temel misyonlarından biri olarak benimsemektedir. Bu doğrultuda, akademisyenlerimizi ve araştırmacılarımızı sürekli olarak teşvik etmekte; uygulama ve araştırma merkezleri aracılığıyla bilimsel bilgiyi insanlık yararına sunmayı amaçlamaktadır. Üniversitemiz, bilginin toplumsal katkıya dönüştürülmesini kurum kültürünün temel bir unsuru olarak görmekte ve tüm iç paydaşlarının bu misyona ortak olmasını teşvik etmektedir. İnsanlığa hizmet etme hedefi, üniversitemizin ortak değerleri arasında yer almaktadır. Malatya Turgut Özal Üniversitesi, iç paydaşlarının gelişimine katkı sunmayı ve onlarla sürekli iletişim içinde olmayı yönetim anlayışının temel ilkelerinden biri olarak kabul etmektedir. Bununla birlikte, dış paydaşlarımızın yaşamları boyunca ihtiyaç duyacakları bilgi, farkındalık ve becerileri kazanmalarını desteklemek amacıyla çeşitli eğitimler, etkinlikler ve projeler hayata geçirilmektedir. Özellikle öğrencilerimizin aktif görev aldığı sosyal sorumluluk projeleri aracılığıyla üniversitemiz, bölgesel düzeyde örnek teşkil eden lider bir organizasyon yapısı sergilemektedir. Toplumsal katkı politikamızın temel ilkeleri şu şekilde özetlenebilir:

- Üniversite faaliyetlerinden etkilenen toplumun haklarına saygı göstermek,
- Topluma yönelik potansiyel olumsuz etkileri önceden değerlendirmek ve gerekli önlemleri almak,
- Toplumun sosyal, çevresel, ekonomik ve etik beklentilerine duyarlı olmak,
- Bu beklentilere açık, şeffaf ve katılımcı bir anlayışla yanıt vermek,
- Sivil toplum kuruluşlarıyla iş birliği içinde çözümün bir parçası olmak.

Malatya Turgut Özal Üniversitesi, yerel, bölgesel, ulusal ve uluslararası düzeyde toplumsal katkı çalışmalarını planlamak ve hayata geçirmek amacıyla aşağıdaki ilke ve hedefleri benimsemektedir:

- Toplumsal ihtiyaçların belirlenmesi amacıyla, yerel, bölgesel, ulusal ve uluslararası düzeyde sistematik ihtiyaç analizleri gerçekleştirmek,
- Toplumsal katkı uygulamalarına yönelik farkındalığı artırmak amacıyla, kamu kurumları, özel sektör ve sivil toplum kuruluşlarına periyodik bilgilendirme ve farkındalık etkinlikleri düzenlemek,
- Bölgenin tarımsal potansiyelini desteklemek amacıyla, ilin temel tarımsal ürünleri olan kayısı, elma ve kiraz gibi ürünlerin iyi tarım uygulamaları çerçevesinde verimliliğini artırmak ve kalitesini geliştirmek için eğitim ve uygulama desteği sunmak,
- Geleneksel ve Tamamlayıcı Tıp (GETAT) uygulamalarını yaygınlaştırmak amacıyla, il genelinde gerekli altyapının oluşturulmasını ve bölgesel farkındalığın artırılmasını sağlayacak faaliyetleri desteklemek,



| | |
|------------------|-------------------|
| Doküman No | EK-001 |
| İlk Yayın Tarihi | 01.09.2020 |
| Revizyon Tarihi | 15.08.2025 |
| Revizyon No | 03 |
| Sayfa | 27/59 |

- Toplumun tüm kesimlerinin bilimsel, sosyal ve kültürel gelişimine katkı sağlamak amacıyla, bilimsel teknik destek ile sosyal ve kültürel etkinlikleri koşulsuz biçimde desteklemek.

Bu hedefler doğrultusunda üniversitemiz, sürdürülebilir toplumsal katkı anlayışını kurumsal bir sorumluluk olarak görmekte ve her düzeyde iş birliğini teşvik etmektedir.

5.2.4. Eğitim -Öğretim

Malatya Turgut Özal Üniversitesi, öğrenci merkezli eğitim anlayışı doğrultusunda, nitelikli eğitimin her öğrencinin temel hakkı olduğuna inanmaktadır. Üniversitenin eğitim-öğretim süreçlerindeki temel önceliği, mezunlarının yalnızca akademik bilgiyle donanmış değil, aynı zamanda yetkin, etik değerlere sahip ve profesyonel bireyler olarak yetişmesini sağlamaktır.

MTÜ, eğitim-öğretim süreçlerini sürekli iyileştirme ve sürdürülebilirlik ilkesi çerçevesinde geliştirerek aşağıdaki temel ilkeleri esas alır:

- Öğrenci katılımını teşvik eden ve öğrencilerin karar alma süreçlerine dahil olmasını destekleyen bir öğrenme ortamı oluşturmak,
- Öğrencilerin entelektüel, mesleki ve sosyal gelişimini öncelikli hedef olarak benimsemek,
- Öğrencileri yenilikçi, yaratıcı ve girişimci uygulamalara yönlendirmek ve bu yöndeki faaliyetleri teşvik etmek,
- Eğitim-öğretim süreçlerini, araştırma faaliyetleri ve topluma hizmet uygulamalarıyla entegre bir yapıda programlamak,
- Program içeriklerini, öğrenci ve dış paydaş geri bildirimlerini esas alarak ve çağın gereksinimlerini dikkate alarak düzenli olarak güncellemek,
- Öğrencilerle öğretim elemanları arasında etkileşime ve iş birliğine dayalı öğrenme modellerini benimsemek,
- Öğretim elemanlarının mesleki gelişimini destekleyici eğitim ve gelişim süreçlerini sürekli olarak teşvik etmek,
- Öğrencilere, iş gücü piyasasında ihtiyaç duyulan bilgi, beceri ve yetkinlikleri kazandırmayı hedeflemek.

Malatya Turgut Özal Üniversitesi, bu ilkeler doğrultusunda çağdaş, yenilikçi ve katılımcı bir eğitim anlayışını benimseyerek, topluma değer katan bireyler yetiştirme misyonunu kararlılıkla sürdürmektedir.



| | |
|------------------|-------------------|
| Doküman No | EK-001 |
| İlk Yayın Tarihi | 01.09.2020 |
| Revizyon Tarihi | 15.08.2025 |
| Revizyon No | 03 |
| Sayfa | 28/59 |

5.2.5. Araştırma Politikası

Malatya Turgut Özal Üniversitesi, araştırma politikalarını; kurumsal yetkinlikleri, mevcut altyapısı ve ulusal öncelikler doğrultusunda şekillendirmektedir. Araştırma faaliyetlerinde öncelikli olarak tarım, gıda ve sağlık sektörlerine yönelik projeler ile bu alanlara ilişkin sosyal, politik ve teknolojik araştırmalara odaklanılmaktadır.

Üniversitemiz, Milli Teknoloji Hamlesi çerçevesinde; yapay zekâ, nesnelere interneti, artırılmış gerçeklik, büyük veri, siber güvenlik, enerji depolama, ileri malzeme teknolojileri, robotik, mikro/nano/opto-elektronik sistemler, biyoteknoloji, kuantum teknolojileri, sensör teknolojileri ve katmanlı imalat gibi alanlarda disiplinler arası iş birliklerini destekleyerek, bu teknolojilerin tarım, gıda ve sağlık alanlarındaki uygulamalarına öncelik vermektedir. Araştırma politikamız aşağıdaki temel ilke ve hedefler doğrultusunda yürütülmektedir:

- Uluslararası düzeyde etkili ve nitelikli araştırmaların gerçekleştirilmesi, bu kapsamda bilimsel çıktılarının saygın uluslararası dergilerde yayımlanması ve patent veri tabanlarında yer almasının sağlanması,
- Araştırma faaliyetlerinin, eğitim programlarıyla bütünleşik bir yapı içerisinde planlanması ve yürütülmesi,
- Lisans ve lisansüstü öğrencilerin araştırma süreçlerine aktif katılımının teşvik edilmesi,
- Lisansüstü öğrenci sayısının artırılması yoluyla araştırmacı insan kaynağının geliştirilmesi,
- Üretilen teknik bilginin, ekonomik faydaya ve katma değere dönüştürülmesini sağlayacak girişimlerin desteklenmesi,
- Akademisyen ve öğrencilerin girişimcilik yetkinliklerinin geliştirilmesi ve üreticilerin sorunlarına çözüm sunmaya yönelik uygulamalı araştırmaların teşvik edilmesi,
- Disiplinler arası araştırma faaliyetlerinin teşvik edilmesi ve bu yöndeki iş birliklerinin artırılması,
- Ulusal ve uluslararası kurum ve kuruluşlarla iş birliği içinde çalışarak araştırma kaynaklarının verimli kullanılması ve araştırma çıktılarının yaygın etki yaratmasının sağlanması,
- Üniversitemizin bölgesel kalkınma misyonu doğrultusunda, ilimizdeki 8 farklı ilçede faaliyet gösteren meslek yüksekokullarıyla iş birliği içinde, bölgenin sosyal ve ekonomik sorunlarına çözüm üreten araştırma projelerinin önceliklendirilmesi.



MALATYA TURGUT ÖZAL ÜNİVERSİTESİ
ENTEĞRE YÖNETİM SİSTEMİ EL KİTABI

| | |
|------------------|-------------------|
| Doküman No | EK-001 |
| İlk Yayın Tarihi | 01.09.2020 |
| Revizyon Tarihi | 15.08.2025 |
| Revizyon No | 03 |
| Sayfa | 29/59 |

Malatya Turgut Özal Üniversitesi, bu ilkeler doğrultusunda araştırma kapasitesini sürekli geliştirmeyi, bilgi üretimini yaygınlaştırmayı ve topluma yüksek katma değer sağlayan araştırmalarla bölgesel ve ulusal kalkınmaya katkıda bulunmayı hedeflemektedir.

5.2.6. Açık Bilim Politikası

Malatya Turgut Özal Üniversitesi, 2018 yılından itibaren ülkemizin kalkınmasına hizmet edecek ve toplumun ihtiyaçlarına cevap verecek nitelikte eğitim vermeye, araştırmalar yapmayı ve araştırma sonuçlarını mümkün olan en geniş kitlelere sunmayı ilke edinmiştir. Malatya Turgut Özal Üniversitesi'nde ulusal/uluslararası düzeyde bulunabilir, erişilebilir, birlikte çalışılabilir ve yeniden kullanılabilir araştırma verilerin ve çıktılarının toplanması, oluşturulması, yayılımı, üretilen bilimsel bilginin tanınırlığının dolayısıyla etkisinin artırılması, bilimin ve teknolojinin ilerlemesine destek sağlaması bu kapsamda Malatya Turgut Özal Üniversitesi'nin evrensel bilgi üretimine yaptığı katkıların belgelenmesi esastır. Bu politikanın oluşturulmasında 2547 sayılı Yükseköğretim Kanunu'nun 4/c, 12/c ve 42/d maddeleri ile Yükseköğretim Kurulu Açık Bilim Politikası ve Malatya Turgut Özal Üniversitesi Akademik Açık Erişim Arşiv Sistem Yönergesi temel alınmıştır.

5.2.7. Uluslararasılaşma Politikası

Malatya Turgut Özal Üniversitesi, küreselleşen dünyada yalnızca eğitim-öğretim ve araştırmageliştirme politikaları çerçevesinde değil; aynı zamanda kültürlerarası etkileşim ve sosyal gelişim perspektifinden de hareketle kapsamlı bir uluslararasılaşma politikası benimsemektedir. Üniversitemiz, öğrenci merkezli eğitim anlayışı doğrultusunda, nitelikli eğitimin tüm öğrencilerin temel hakkı olduğu ilkesini esas almakta ve bu hakkın küresel ölçekte erişilebilir ve sürdürülebilir olmasını hedeflemektedir.



| | |
|------------------|-------------------|
| Doküman No | EK-001 |
| İlk Yayın Tarihi | 01.09.2020 |
| Revizyon Tarihi | 15.08.2025 |
| Revizyon No | 03 |
| Sayfa | 30/59 |

5.2.8. İnsan Kaynakları Politikası

MTÜ, misyonu, vizyonu ve yükseköğretimin gerektirdiği temel ve evrensel değerler doğrultusunda; nitelikli insan kaynağının istihdamı, süreç odaklı geliştirilmesi ve kariyer yolculuğunun desteklenmesi ilkesini benimsemektedir.

Bu kapsamda Üniversitemiz aşağıdaki ilkeleri insan kaynakları politikasının temel bileşenleri olarak benimsemiştir:

- Üniversitenin stratejik hedefleri doğrultusunda nitelikli insan kaynağının istihdam edilmesi ve bu personelin kuruma olan bağlılığının artırılması suretiyle ulusal ve uluslararası düzeyde tercih edilen bir yükseköğretim kurumu olma vizyonunun desteklenmesi,
- Yönetim kadrolarının, yenilikçi ve esnek yönetim anlayışları doğrultusunda ekiplerini motive edebilmesi için gerekli rehberlik ve gelişim desteğinin sağlanması,
- Takım çalışması kültürünü benimseyen, motivasyonu yüksek ve hedef odaklı çalışma gruplarının oluşturulması; çalışan memnuniyetinin, proaktif insan kaynakları uygulamaları ile sürekli olarak desteklenmesi,
- İnsan kaynakları süreçlerinde, din, dil, ırk, cinsiyet gibi her türlü ayrımcılıktan uzak, eşitlikçi ve insani değerleri önceleyen bir yaklaşımın benimsenmesi,
- Örgütsel bağlılığı güçlendirmek ve kurum içi iletişimi artırmak amacıyla sosyal, kültürel ve sanatsal etkinliklerin desteklenmesi,
- Kurumsal gelişim planları çerçevesinde orta ve uzun vadeli insan kaynakları planlamalarının yapılması ve hizmet süreçlerinin etkinliğine katkı sunulması,
- Performansa dayalı yetkilendirme, tanıma, takdir ve kişisel gelişim uygulamalarıyla çalışan motivasyonunun ve verimliliğinin artırılması,
- Çalışanların bireysel gelişimlerini destekleyecek şekilde eğitim ihtiyaç analizlerinin yapılması, fırsat eşitliği çerçevesinde eğitimlerin planlanması ve kariyer gelişim süreçlerinin yönetilmesi.

Malatya Turgut Özal Üniversitesi, bu insan kaynakları politikası doğrultusunda çalışanlarını yalnızca istihdam edilen bireyler olarak değil, aynı zamanda kurumsal değeri birlikte üreten temel paydaşlar olarak görmektedir.



MALATYA TURGUT ÖZAL ÜNİVERSİTESİ
ENTEGRE YÖNETİM SİSTEMİ EL KİTABI

| | |
|------------------|-------------------|
| Doküman No | EK-001 |
| İlk Yayın Tarihi | 01.09.2020 |
| Revizyon Tarihi | 15.08.2025 |
| Revizyon No | 03 |
| Sayfa | 31/59 |

5.2.9. KVKK Politikası

Malatya Turgut Özal Üniversitesi, 6698 sayılı Kişisel Verilerin Korunması Kanunu (KVKK) kapsamında, kişisel verilerin işlenmesi ve korunmasına ilişkin tüm faaliyetlerinde hukuka uygun, şeffaf ve sorumlu bir yaklaşım benimsemektedir. Bu politikanın amacı:

- Üniversite bünyesinde yürütülen her türlü faaliyet kapsamında kişisel veri işleme süreçlerinin, 6698 Sayılı Kişisel Verilerin Korunması Kanunu'na uygun şekilde yürütülmesini sağlamak,
- Kişisel verilerin korunmasına ilişkin olarak üniversitemizin benimsediği yöntem, ilke ve uygulamaları tanımlamak,
- Başta idari ve akademik personel, öğrenciler, mezunlar, personel ve öğrenci adayları, ziyaretçiler, iş birliği yapılan kurumların çalışanları ve diğer üçüncü kişiler olmak üzere ilgili tüm taraflara, üniversitenin kişisel verilerin korunmasına yönelik şeffaflık ve bilgilendirme yükümlülüğünü yerine getirmek.

Malatya Turgut Özal Üniversitesi, kişisel verilerin güvenliği ve gizliliği konusunda yasal yükümlülüklerinin bilinciyle hareket etmekte; bu alanda tüm çalışanlarının, öğrencilerinin ve ilgili tarafların farkındalığını artırmaya yönelik sürekli iyileştirme yaklaşımını benimsemektedir.



MALATYA TURGUT ÖZAL ÜNİVERSİTESİ ENTEĞRE YÖNETİM SİSTEMİ EL KİTABI

| | |
|------------------|-------------------|
| Doküman No | EK-001 |
| İlk Yayın Tarihi | 01.09.2020 |
| Revizyon Tarihi | 15.08.2025 |
| Revizyon No | 03 |
| Sayfa | 32/59 |

5.2.10. Uzaktan Eğitim Politikası

Malatya Turgut Özal Üniversitesi, eğitim-öğretim, bilim, teknoloji ve sanat alanındaki faaliyetlerini dijital öğrenme ortamlarında ulusal ve uluslararası standartlara uygun şekilde sunmayı ve bu alanda yenilikçi adımlar atmayı temel politika olarak benimsemektedir. Bu doğrultuda, uzaktan eğitim süreçlerinin etkin, güvenilir ve sürdürülebilir şekilde yürütülmesi amacıyla aşağıdaki ilkeler doğrultusunda hareket edilmektedir:

- Uzaktan eğitim süreçlerine ilişkin, ilgili akademik ve idari birimlere rehberlik sağlanması ve bu alanlarda düzenli olarak eğitim faaliyetlerinin gerçekleştirilmesi,
- Uzaktan eğitim süreçlerinin, Uzaktan Eğitim Uygulama ve Araştırma Merkezi (UZEM) bünyesinde kurulacak bir komisyon tarafından planlanması ve bu planların, birimler arası eşgüdüm gözetilerek Eğitim-Öğretim Komisyonu'na sunulması,
- UZEM'in, teknik donanım ve nitelikli personel açısından güçlendirilmesi ve uzaktan eğitim uygulamalarının çağın ihtiyaçlarına uygun şekilde geliştirilmesi,
- Uzaktan eğitimde bilgi güvenliğini sağlamak üzere etkili yöntemlerin geliştirilmesi ve buna paralel olarak etik ilkelerin tanımlanması,
- Teknolojik altyapı ve erişim olanaklarının sürekli iyileştirilmesi, uzaktan eğitime katılımı fırsat eşitliğinin desteklenmesi,
- Öğretim ortamlarının ve araçlarının, çağdaş yöntem ve yaklaşımlarla zenginleştirilmesi,
- Uzaktan eğitim kapsamında kullanılacak eğitim materyallerinin oluşturulması, güncellenmesi ve kalite standartlarına uygun olarak geliştirilmesi,
- Dijital kütüphane ve öğrenme kaynaklarının hem nitelik hem nicelik açısından sürekli iyileştirilmesi amacıyla ilgili akademik birimlerle iş birliği yapılması,
- Uzaktan eğitimde kullanılan ölçme ve değerlendirme süreçlerinin iyileştirilmesi, çeşitlendirilmesi ve güvenilirliğinin sağlanması.

Malatya Turgut Özal Üniversitesi, bu politika çerçevesinde dijital çağın gereksinimlerine uygun olarak uzaktan eğitimi güçlendirmeyi; erişilebilir, yenilikçi ve kalite odaklı bir öğrenme ortamı sunmayı amaçlamaktadır.

İlgili Dokümanlar

Kalite Politikası

Eğitim-Öğretim Politikası

Araştırma Politikası

Topluma Hizmet

Politikası

Uluslararasılaşma

Politikası

İnsan Kaynakları

Politikası Uzaktan Eğitim

Politikası KVKK

Politikası

Açık Bilim Politikası



MALATYA TURGUT ÖZAL ÜNİVERSİTESİ
ENTEĞRE YÖNETİM SİSTEMİ EL KİTABI

| | |
|------------------|-------------------|
| Doküman No | EK-001 |
| İlk Yayın Tarihi | 01.09.2020 |
| Revizyon Tarihi | 15.08.2025 |
| Revizyon No | 03 |
| Sayfa | 33/59 |

5.3. Entegre Yönetim Sistem Politikasının Duyurulması

Malatya Turgut Özal Üniversitesi, kalite, çevre ve enerji politikalarının tüm iç ve dış paydaşlar tarafından erişilebilir olmasını önemsemekte ve bu doğrultuda şeffaflık ilkesini benimsemektedir.

Üniversitemizin entegrasyon esaslı yönetim politikası; tüm çalışanlarımız, öğrencilerimiz ve kamuoyuna açık olacak şekilde, kurumsal web sitemiz üzerinden yayınlanmaktadır.

- Entegre Yönetim Politikamıza aşağıdaki bağlantı üzerinden erişim sağlanabilmektedir:

<https://www.ozal.edu.tr/page/menu/politikalarimiz-1353> adresinde tüm çalışanlarım ve kamuoyu ile paylaşılmaktadır.



MALATYA TURGUT ÖZAL ÜNİVERSİTESİ
ENTEĞRE YÖNETİM SİSTEMİ EL KİTABI

| | |
|------------------|-------------------|
| Doküman No | EK-001 |
| İlk Yayın Tarihi | 01.09.2020 |
| Revizyon Tarihi | 15.08.2025 |
| Revizyon No | 03 |
| Sayfa | 34/59 |

5.4. Kurumsal Görev, Yetki ve Sorumluluklar

Malatya Turgut Özal Üniversitesi'nde tüm faaliyetlerin, EYS dokümantasyonunda tanımlanan kural ve süreçlere uygun şekilde yürütülmesi esastır. Bu kapsamda üniversitemiz, kurumsal işleyişin etkinliğini sağlamak amacıyla organizasyonel yapılanmasını oluşturmuş; tüm personelin görev, yetki ve sorumluluklarını açık ve erişilebilir biçimde tanımlamıştır.

MTÜ Rektörlüğü, üniversitenin tüm birimlerinin organizasyon şemalarını belirleyerek, bu yapılarda görev alan personelin görev, yetki ve sorumluluklarını tanımlayan dokümante edilmiş görev tanımlarını yayımlamıştır. Bu kapsamda; tüm birim yöneticileri, görev tanımlarını esas alarak birimlerine bağlı personelin bu görev ve sorumluluklar hakkında bilgilendirilmesini ve bilinçlendirilmesini sağlar.

Personel Sorumluluğu Üniversite'de görev yapan tüm akademik ve idari personel, tanımlanmış görev ve sorumluluklarını eksiksiz ve zamanında yerine getirmekle yükümlüdür. Bu yapı sayesinde, Malatya Turgut Özal Üniversitesi'nde kurumsal faaliyetlerin sürekliliği, hesap verebilirlik ve kalite, çevre ile enerji yönetim ilkelerine uygun olarak yürütülmesi sağlanmaktadır.



| | |
|------------------|-------------------|
| Doküman No | EK-001 |
| İlk Yayın Tarihi | 01.09.2020 |
| Revizyon Tarihi | 15.08.2025 |
| Revizyon No | 03 |
| Sayfa | 35/59 |

5.5. Kurumsal Yetkili ve Kalite Sorumluları

Malatya Turgut Özal Üniversitesi Kalite Komisyonu, 23 Kasım 2018 tarih ve 30604 sayılı Resmî Gazete’de Yükseköğretim Kurulu Başkanlığınca yayımlanan “Yükseköğretim Kalite Güvencesi ve Yükseköğretim Kalite Kurulu Yönetmeliği” kapsamında ve MTÜ Senatosu’nun 12.09.2019 tarih ve 2019/16-06 sayılı kararıyla kabul edilen Kalite Komisyonu Yönergesi doğrultusunda kurulmuştur.

Üniversitemizde kalite yönetim sistemi faaliyetlerinin koordinasyonu ve yürütülmesi, Kalite Komisyonu ve Kalite Koordinatörlüğü tarafından sağlanmaktadır. Kalite Koordinatörlüğü, 2019 yılından bu yana aktif olarak çalışmalarını sürdürmekte olup, Kalite Komisyonu Başkanlığına bağlı olarak faaliyet göstermektedir.

Kalite Yönetim Sistemi Sorumluluğu ve Yapılanma Üniversitemizde ISO 9001 Kalite Yönetim Sistemi çalışmaları kapsamında, tüm akademik ve idari personele yönelik farkındalık ve uygulama eğitimleri düzenlenmiştir. Akademik birim kalite komisyon üyeleri, akademik birim danışma kurulu üyeleri, birim kalite temsilcileri ilgili faaliyetlerin yürütülmesinden ve koordinasyonundan sorumludur. Kalite Güvence Yönergesi’ne ulaşmak için: (<https://kalite.ozal.edu.tr/page/2908>)

MTÜ’de kalite yönetim sistemi kapsamında görevlendirilen kurumsal yetkili, kalite koordinatörlüğü ve üniversite kalite temsilcileri aşağıdaki görev ve yetkilere sahiptir:

- Kalite Yönetim Sistemi (KYS) kapsamında gerekli süreçlerin tanımlanması, etkin bir şekilde uygulanması ve sürdürülebilirliğinin sağlanması,
- KYS performansına ilişkin verilerin toplanması, değerlendirilmesi ve iyileştirme ihtiyaçlarının kurumsal yetkiliye raporlanması,
- Üniversite genelinde öğrenci odaklılık bilincinin oluşturulması ve yaygınlaştırılması,
- KYS ile ilgili konularda, dış paydaşlar ve kalite kuruluşları ile ilişkilerin yürütülmesi ve koordinasyonun sağlanması.

Bu yapının amacı, kalite yönetim sisteminin üniversite genelinde bütüncül, sürdürülebilir ve sürekli iyileştirmeye açık şekilde işletilmesini güvence altına almaktır.



MALATYA TURGUT ÖZAL ÜNİVERSİTESİ
ENTEĞRE YÖNETİM SİSTEMİ EL KİTABI

| | |
|------------------|-------------------|
| Doküman No | EK-001 |
| İlk Yayın Tarihi | 01.09.2020 |
| Revizyon Tarihi | 15.08.2025 |
| Revizyon No | 03 |
| Sayfa | 36/59 |

6. PLANLAMA

Risk ve fırsatları belirleyerek kalite hedeflerinin planlanmasıdır.

6.1. Risk ve Fırsatları Belirleme Faaliyetler

Üniversitemizdeki tüm proseslerin risk analizleri yapılmış olup KYS web sayfamızda paylaşılmıştır. Fırsatlar ise tüm prosesler bazında yapılan SWOT analizleri belirlenerek ilgili prosesin proses kartına işlenmiştir.

Ayrıca, 2022-2026 Malatya Turgut Özal Üniversitesi Stratejik Planında yer alan riskler ve fırsatlar şunlardır:

Riskler:

- Yükseköğretimde rekabetin artması üniversitenin yeni kurulmuş olması,
- Ülkede devlet ve vakıf üniversitelerinin sayısının giderek artması,
- Ülkedeki yeni açılan üniversitelerin benzer bölüm ve programlara sahip olması,
- Uzaktan eğitim, açık öğretim fakültelerine olan ilginin artması,
- Öğrenci devamsızlıkları ve okulu bırakmaları,
- Meslek yüksekokullarının genelde ilçe sınırları içerisinde yer alması
- Deprem ve diğer doğal afetlere bağlı fiziksel altyapı ve eğitim sürekliliğinin risk altında olması,
- Öğrenci yurtlarının sayıca ve nitelik olarak yetersiz kalması riski,
- Meslek yüksekokullarında teknolojik donanım ve uygulama altyapısının yetersiz olması riski.



MALATYA TURGUT ÖZAL ÜNİVERSİTESİ
ENTEĞRE YÖNETİM SİSTEMİ EL KİTABI

| | |
|------------------|-------------------|
| Doküman No | EK-001 |
| İlk Yayın Tarihi | 01.09.2020 |
| Revizyon Tarihi | 15.08.2025 |
| Revizyon No | 03 |
| Sayfa | 37/59 |

Fırsatlar:

- Yeni kurulan bir üniversite olması sebebiyle kentin ve bölgenin ihtiyaçlarına cevap verebilecek bölümlerin açılacak olması,
- Yeni kurulan bir üniversite olmasına rağmen İnönü Üniversitesinden ayrılarak kurulduğu için belirli bölüm ve birimlerinin bir altyapıya sahip olması,
- Malatya ilinin bölgede önemli bir konuma sahip olması,
- Toplumla katkı sunabilecek ve dış paydaşlarıyla ortak çalışma yürütebileceği farklı alanlarda faaliyetlerini sürdüren üniversite bünyesinde araştırma merkezlerinin bulunması,
- Dünya ve ülkemizde yaşanan Covid-19 gibi salgınlarının ardından toplumda sağlık bilimleri ilgili bölümlere ilginin artması ve üniversitemizin bünyesinde tıp fakültesi ve sağlık bilimleri gibi bölümlerin açılmış olması,
- Malatya kentinin öğrenciler tarafından tercih edilebilecek bir potansiyele sahip olması,
- MTÜ-SEM'in ihtiyaç ve taleplere göre uygun eğitimler düzenlemesi.

18.06.2018 tarihinde yayımlanan kararname ile Malatya Turgut Özal Üniversitesi İnönü Üniversitesinden ayrılarak İnönü Üniversitesi bünyesinde bulunan bazı fakülte, Yüksekokul ve Meslek Yüksekokulları yeni kurulan Malatya Turgut Özal Üniversitesine bağlanmıştır. Yeni kurulan bir üniversite olması sebebiyle mevcut durumunu en iyi şekilde analiz edilebilmesi hususunda amaç, hedef ve stratejilerini belirlenmesi içinde GZFT analizi önemli bir dayanak oluşturmaktadır.

MTÜ'nün sahip olduğu misyon, vizyon ve temel değerleri çizgisinde eğitim öğretim, araştırma geliştirme, topluma sağlanacak fayda noktasında bu tespitlerin önemli bir çıktısı olacaktır. Belirlenen stratejik hedeflerin oluşturulmasında GZFT analizlerinin önemli katkısı olmuştur.

GZFT analizinde MTÜ'nün güçlü ve zayıf yönleri ile üniversite dışında oluşabilecek fırsatlar ve tehditler belirlenmiştir. Üniversitenin güçlü ve zayıf yönleri iç çevre analizi ile, fırsatlar ve tehditler ise dış çevre analizi sonuçlarından yararlanılarak tespit edilmiştir.

İlgili Dokümanlar

PL-010 Malatya Turgut Özal Üniversitesi 2022-2026 Stratejik Planı



MALATYA TURGUT ÖZAL ÜNİVERSİTESİ
ENTEĞRE YÖNETİM SİSTEMİ EL KİTABI

| | |
|------------------|-------------------|
| Doküman No | EK-001 |
| İlk Yayın Tarihi | 01.09.2020 |
| Revizyon Tarihi | 15.08.2025 |
| Revizyon No | 03 |
| Sayfa | 38/59 |

6.2. Entegre Sistem Hedefleri ve Bunlara Erişmek için Planlama

MTÜ Entegre Sistem Hedefleri beş yılda bir hazırlanan Stratejik Plan ile belirlenir. 2022-2026 Stratejik Planında beş stratejik amaç belirlenmiş ve her bir amaca bağlı olarak hedefler ve faaliyetler oluşturulmuştur. Faaliyetlerin izlenmesi için somut göstergeler belirlenmiştir.

İlgili Dokümanlar

PL-010 Malatya Turgut Özal Üniversitesi 2022-2026 Stratejik Planı

6.2.1. Değişikliklerin Planlanması

Gerek yükseköğretim alanında ve gerekse yasal düzenlemelerle ortaya çıkabilecek değişikliklere bağlı olarak ve sürdürülebilirlik kapsamında mutlaka EYS’de yapılması gereken değişikliklerde, bu değişikliğin amacı ve potansiyel sonucu, EYS’nin bütününe etkisi, hangi girdilere ihtiyaç duyulduğu belirlenir ve değişiklik ile ilgili yetki ve sorumluluklar da belirlenir.

İlgili Doküman

PR-004 Uygunsuzluk Yönetimi Düzeltici Faaliyetler Prosedürü

6.3. Enerji Gözden Geçirmesi (ISO 50001)

Enerji gözden geçirmesini geliştirmek amacıyla; ölçüm sonuçları ve diğer enerji verileri dikkate alınarak, üniversitenin enerji kullanımı ve tüketimi analiz edilmiştir. Bu analizlere dayalı olarak Önemli Enerji Kullanımları (ÖEK) tanımlanmış, enerji performansının artırılması için fırsatlar belirlenmiş ve önceliklendirilmiştir. Ayrıca, gelecekteki enerji kullanımı ve tüketiminin tahmin edilmesine yönelik çalışmalar gerçekleştirilmiştir.

Enerji gözden geçirmesi, üniversiteye ait tesisler, donanımlar, sistemler veya enerji tüketen süreçlerde meydana gelen büyük değişiklikler dikkate alınarak belirli periyotlarla güncellenmiş, kullanılan yöntemler ve ölçütler dokümante edilmiş bilgi olarak kayıt altına alınmıştır. Bu gözden geçirme süreci kapsamında ortaya çıkan sonuçlar da yine dokümante edilmiş bilgi olarak sistemli biçimde saklanmıştır.



| | |
|------------------|-------------------|
| Doküman No | EK-001 |
| İlk Yayın Tarihi | 01.09.2020 |
| Revizyon Tarihi | 15.08.2025 |
| Revizyon No | 03 |
| Sayfa | 39/59 |

6.4. Enerji Performansı Göstergeleri (ISO 50001)

Enerji Performansı Göstergeleri (EnPG'ler) belirlenirken, enerji performansını izlemek ve değerlendirmek için uygun olan göstergeler seçilmiş ve enerji performansındaki gelişimi yansıtacak şekilde tanımlanmıştır.

EnPG'lerin belirlenmesi ve güncellenmesi süreci, dokümante edilmiş bilgi olarak kayıt altına alınmış ve üniversitenin enerji yönetim sisteminde muhafaza edilmiştir. Tanımlanan EnPG değerleri periyodik olarak gözden geçirilmiş ve uygun durumlarda ilgili Enerji Referans Çizgisi (EnRÇ) değerleriyle karşılaştırılmıştır.

6.5. Enerji Referans Çizgisi (ISO 50001)

Uygun bir zaman dilimi dikkate alınarak, enerji gözden geçirmelerinden elde edilen verilere dayalı olarak Enerji Referans Çizgisi (EnRÇ) oluşturulmuştur. EnRÇ bilgileri, ilgili değişken verilerle birlikte dokümante edilmiş bilgi olarak kayıt altına alınmıştır. EnRÇ üzerinde yapılan tüm değişiklikler, nedenleriyle birlikte dokümante edilmiş bilgi şeklinde muhafaza edilmiştir.

6.6. Enerji Verilerinin Toplanması ve Planlanması (ISO 50001)

Enerji performansını etkileyen çalışmalar kapsamında, önemli enerji karakteristikleri planlı aralıklarla tanımlanmış, ölçülmüş, izlenmiş ve analiz edilmiştir. Kuruluşun büyüklüğü, karmaşıklığı, kaynakları ve mevcut ölçüm-izleme donanımı dikkate alınarak uygun bir enerji veri toplama planı oluşturulmuş, uygulanmış, periyodik olarak gözden geçirilmiş ve güncellenmiştir. Hazırlanan planda, önemli karakteristiklerin izlenebilmesi için gerekli veriler belirlenmiş; bu verilerin hangi sıklıkta toplanacağı ve nasıl saklanacağı dokümante edilmiştir. Toplanan veriler ve ilgili kayıtlar, Önemli Enerji Kullanımları (ÖEK), ÖEK'lere ait değişkenler, kuruluşun enerji tüketimi, ÖEK'lere ilişkin kriterler, statik faktörler ve faaliyet planlarında tanımlanan göstergeleri kapsamaktadır. Ayrıca, bu karakteristiklerin ölçülmesinde kullanılan donanımın doğru ve tekrarlanabilir veri sağladığı doğrulanmıştır. Ölçüm, izleme, doğruluk ve tekrar edebilirlik süreçlerine ilişkin yöntemler belirlenmiş ve tüm bu bilgiler dokümante edilmiş bilgi olarak kayıt altına alınmıştır.



MALATYA TURGUT ÖZAL ÜNİVERSİTESİ
ENTEĞRE YÖNETİM SİSTEMİ EL KİTABI

| | |
|------------------|-------------------|
| Doküman No | EK-001 |
| İlk Yayın Tarihi | 01.09.2020 |
| Revizyon Tarihi | 15.08.2025 |
| Revizyon No | 03 |
| Sayfa | 40/59 |

7. DESTEK

7.1. Kaynaklar

7.1.1. Genel

- Üniversitemiz kaynakların yönetiminde;
- Personel liyakatinin esas alındığı etkin bir insan kaynakları yönetimi gerçekleştirmeyi,
- Mali kaynakları verimli, hukuka uygun, açık ve hesap verilebilir bir şekilde yönetmeyi,
- Mali yönetim bilgisine ilişkin verileri zamanında, doğru ve güvenilir bir şekilde kamuoyu ile paylaşmayı,
- Taşınır ve taşınmaz kaynakları etkin bir şekilde yönetmeyi ilke edinmiştir.

MTÜ EYS'nin oluşturulması, uygulanması, sürekliliğinin sağlanması ve sürekli iyileştirme için ihtiyaç duyduğu iç kaynakları ve sınırlarını tespit etmekte, dış tedarikçilerden karşılanması gerekenleri de tespit ve tedarik etmektedir.

İlgili Dokümanlar

PS-003-İnsan Kaynakları Prosesi

PS-011-Dış Tedarik Prosesi

7.1.2. Kişiler

MTÜ'de hizmet kalitesini etkileyen işleri yapan personelin, uygun öğrenim, eğitim, beceri ve tecrübe yönünden yeterli olması ve gereken yeterliliğe ulaştırılması esastır.

MTÜ'de, hizmet kalitesini etkileyen işleri yapan personel için gerekli nitelikler, ilgili yasal mevzuat şartları da dikkate alınarak belirlenmiş ve görev tanımları kapsamında dokümante edilmiştir.

İnsan Kaynakları Yönetiminde üniversitemizin amacı; doğru bir yönetim anlayışı ile çalışan memnuniyetini sağlayarak, etkin, etkili ve motive edilmiş bir organizasyon yapısı oluşturmaktır. İnsan kaynakları Yönetimi; ilgili mevzuat hükümleri doğrultusunda yürütülmektedir. Üniversitemizde, insan kaynakları planlaması ve personel politikasıyla ilgili çalışmalar yapmak, personel sisteminin geliştirilmesiyle ilgili önerilerde bulunmak, üniversite personelinin atamak, özlük ve emeklilik ile ilgili işlemleri yürütmek, idari personelin hizmet öncesi ve hizmet içi eğitim programlarını düzenlemek ve uygulamak Personel Daire Başkanlığı tarafından yerine getirilmektedir.



MALATYA TURGUT ÖZAL ÜNİVERSİTESİ
ENTEĞRE YÖNETİM SİSTEMİ EL KİTABI

| | |
|------------------|-------------------|
| Doküman No | EK-001 |
| İlk Yayın Tarihi | 01.09.2020 |
| Revizyon Tarihi | 15.08.2025 |
| Revizyon No | 03 |
| Sayfa | 41/59 |

Personelin belirlenmiş nitelik kriterlerini sağlaması, niteliklerinin geliştirilmesi ve EYS'ye katkılarının artırılması amacıyla, gereken eğitimler veya diğer tedbirler planlı ve sistematik bir şekilde belirlenmekte ve uygulanmaktadır.

İlgili Dokümanlar

Tüm Görev Tanımları <https://kalite.ozal.edu.tr/page/2915>

PR-016 Hizmetiçi Eğitim Prosedürü

PR-018 İnsan Kaynakları Prosedürü

7.1.3. Altyapı

MTÜ'de verilen hizmetin uygunluğunu sağlamak amacıyla gerekli altyapı ihtiyaçları belirlenmiş ve temin edilmiştir.

Altyapı;

- a) Binalar, çalışma alanları ve bunlarla bağlantılı tesisler,
- b) Yazılım ve donanım da dahil olmak üzere araç, gereç, ekipmanlar
- c) Destek hizmetleri (ulaştırma, iletişim veya bilgi sistemleri gibi) kapsar.

Mevcut altyapının sürekli olarak çalışır durumda tutulması ve fonksiyonunu yerine getirmesinin sağlanması temel esastır. Bu amaçla altyapının uygunluğunun sağlanması ve sürdürülmesine ilişkin metodlar EYS dokümantasyonu kapsamında tanımlanmıştır. Birimlerde kullanılan donanım ve ekipmanlara ait kayıtlar ilgili birim taşınır kayıt kontrol yetkilisi tarafından otomasyon sistemi üzerinden takip edilmektedir.

İlgili Dokümanlar

PR-011 Bakım/Onarım Prosedürü

PR-013 Altyapı ve Çalışma Ortamlarının Yönetimi Prosedürü

7.1.4. Proseslerin İşletilmesi İçin Çevre

MTÜ'de hizmet uygunluğunu sağlamak amacıyla, hizmetin gerçekleştirildiği ortamlarda gerekli olan fiziksel, çevresel, sosyal, psikolojik ve diğer etkenlere karşı önlemler alınmıştır. Çevre şartları her sene yapılan genel memnuniyet anketleri ile sorgulanmakta ve sonuçlar doğrultusunda aksiyonlar planlanmaktadır.

İlgili Dokümanlar

Akademik Personel Memnuniyeti Anketi İdari

Personel Memnuniyeti Anketi

PR-011 Bakım-Onarım Prosedürü

PR-013 Altyapı ve Çalışma Ortamlarının Yönetimi Prosedürü



| | |
|------------------|-------------------|
| Doküman No | EK-001 |
| İlk Yayın Tarihi | 01.09.2020 |
| Revizyon Tarihi | 15.08.2025 |
| Revizyon No | 03 |
| Sayfa | 42/59 |

7.1.5. İzleme ve Ölçme Kaynakları (ISO 9001)

Ürün ve hizmetlerin şartlara uygunluğunu doğrulamak amacıyla kullanılan izleme ve ölçme faaliyetlerinde, kuruluş tarafından geçerli ve güvenilir sonuçları güvence altına alacak kaynaklar belirlenmiş ve temin edilmiştir. Kullanılan izleme ve ölçüm kaynaklarının amaca uygunluğu doğrulanmış ve bu doğrulama süreci dokümante edilmiş bilgi olarak kayıt altına alınmıştır.

Ölçüm İzlenebilirliği:

Ölçüm izlenebilirliği, kuruluş tarafından ölçüm sonuçlarının geçerliliği açısından kritik görülmüş ve bu kapsamda aşağıdaki uygulamalar hayata geçirilmiştir: Ölçüm ekipmanları, belirli aralıklarda veya kullanımdan önce, ulusal ya da uluslararası izlenebilirliğe sahip ölçüm standartlarına göre kalibre edilmiş veya doğrulanmıştır. Kalibrasyon veya doğrulama işlemleri için esas alınan kriterler dokümante edilmiş bilgi olarak kayıt altına alınmıştır. Ölçüm cihazlarının kalibrasyon durumu ve geçmiş ölçüm sonuçları göz önünde bulundurularak ayarlama, hasar veya bozulmalardan etkilenmemesi sağlanmıştır. Cihazın istenen amaç için elverişsiz olduğu tespit edildiğinde, kuruluş önceki ölçümlerin geçerliliğinin etkilenip etkilenmediğini değerlendirmiş ve gerekli düzeltici faaliyetleri gerçekleştirmiştir.

7.1.6. Kurumsal Bilgi

Üniversite,

- Proseslerin işletilmesi, hizmetlerinin uygunluğa erişmesi için ihtiyaç duyulan kurumsal bilgiyi tayin eder.
- Bu bilginin sürdürülebilir ve gerekli ölçüde ulaşılabilir olmasını sağlar.
- Değişen ihtiyaçlar ve eğilimleri ele alırken mevcut bilgi birikimini de dikkate alır; gereksinim duyulan ilave bilgileri ve gerekli güncellemeleri nasıl edineceğini veya bunlara nasıl erişebileceğini Yönetimin Gözden Geçirmesi Prosedürü ile belirlemiştir.

İlgili Dokümanlar

PR-005 Stratejik Yönetim ve Yönetimin Gözden Geçirmesi Prosedürü

DŞ-018 Yükseköğretim Üst Kuruluşları ve Yükseköğretim Kurumları Saklama Süreli Standart Dosya Planı



MALATYA TURGUT ÖZAL ÜNİVERSİTESİ
ENTEĞRE YÖNETİM SİSTEMİ EL KİTABI

| | |
|------------------|-------------------|
| Doküman No | EK-001 |
| İlk Yayın Tarihi | 01.09.2020 |
| Revizyon Tarihi | 15.08.2025 |
| Revizyon No | 03 |
| Sayfa | 43/59 |

7.2. Yetkinlik

Üniversitemiz çalışanların sahip olması gereken yetkinlikler görev tanımları ile belirlenmiştir.

İlgili Dokümanlar

Tüm İş Tanımları (<https://kalite.ozal.edu.tr/page/2915>)

7.3. Farkındalık

Entegre Sistem Politikamız ve Stratejik Planlarımız, EYS çalışmaları da dâhil olmak üzere Kalite Koordinatörlüğünün tüm faaliyetleri, Üniversite internet sayfasında kamuoyu ile paylaşılmıştır. Ayrıca Stratejik Plan hazırlanırken ve tüm kurumsal iç değerlendirme sürecinde ilgili Dekan/Müdür/Birim Yöneticileri sürece dâhil edilir.

7.4. İletişim

MTÜ’de EYS’nin başarıya ulaşması ve istenilen sonuçları üretebilmesi için, birimler ve süreçler arası koordinasyonun etkin bir şekilde sağlanması bir zorunluluktur. Bu da ancak iletişim metotlarının ve araçlarının etkin bir şekilde kullanımı ile mümkündür.

Bu amaçla; iletişim metotlarının ve araçlarının kullanımına ilişkin düzenlemeler, EYS kapsamında tanımlanmış ve dokümante edilmiştir.

Tüm MTÜ personeli, tanımlanan iletişim metotlarını ve araçlarını en etkin şekilde kullanarak iç iletişimin etkin bir şekilde gerçekleştirilmesini sağlar. İç ve dış iletişimin gerçekleştirilmesinde yazılı, sözlü veya elektronik ortam kullanılır.

İlgili Dokümanlar

PR-012 İletişim Prosedürü

7.5. Dokümante Edilmiş Bilgi

7.5.1. Genel

MTÜ yönetim sisteminin etkinliği için hangi ilave yazılı bilgilerin gerekli olduğunu belirler.



| | |
|------------------|-------------------|
| Doküman No | EK-001 |
| İlk Yayın Tarihi | 01.09.2020 |
| Revizyon Tarihi | 15.08.2025 |
| Revizyon No | 03 |
| Sayfa | 44/59 |

7.5.2. Oluşturma ve Güncelleme

MTÜ EYS dokümantasyonu; iş süreçlerinin etkin bir şekilde çalışması için gerekli temel politikaları, kuralları, kriterleri ve metotları tanımlar. Bu kapsamda EYS dokümantasyonu, birbirleriyle ilişkili çeşitli doküman türlerinin bütününden oluşur.

MTÜ EYS Dokümantasyonu ve bunların temel işlevleri şu şekildedir:

- MTÜ Misyonu, Vizyonu ve Politikaları; MTÜ'nün hizmet kalitesini sağlama konusundaki bakış açısını, yaklaşımlarını ve temel politikalarını belirler.
- MTÜ Stratejik Planı; bu yaklaşımların somutlaştırılması için stratejileri ortaya koyar, hedefleri belirler ve bu hedeflere ulaşmadaki başarıyı ve performansı ölçümler.
- MTÜ Entegre Yönetim Sistemi El Kitabı; Yönetim Sisteminin genel tanıtımını yapar, temel kurallarını ve uygulama metotlarını açıklar, ilgili prosedürlere atıfta bulunur.
- Süreçler, prosedürler, iş akışları, talimatlar, kılavuzlar, görev tanımları; süreçlerin etkin bir şekilde çalıştırılması için gerekli metotları ve kuralları açıklar.
- Formlar ve diğer kayıtlar; süreçlerin tanımlanan kurallara uygun olarak yürütüldüğüne yönelik kanıtların oluşturulmasını ve ölçme, analiz ve iyileştirme süreçleri için gerekli verilerin toplanmasını sağlar.

Bunlara ek olarak, MTÜ EYS'yi etkileyen dış kaynaklı dokümanlar da EYS dokümantasyonu olarak değerlendirilir ve dikkate alınır. MTÜ EYS Dokümantasyonu; Kalite Koordinatörlüğü internet sitesinde (www.kalite.ozal.edu.tr) tüm personelin erişebileceği şekilde yayınlanmıştır. MTÜ EYS'yi oluşturan dokümanlar ile bunlara ilişkin sorumluluklar Ana Doküman Listesi'nde belirtilmiştir.

7.5.3. Dokümante Edilmiş Bilginin Kontrolü

Tüm süreç sahipleri tarafından oluşturulan ya da revize edilen dokümanlar kontrol amaçlı olarak Kalite Koordinatörlüğüne iletilir. Kalite Koordinatörlüğü ilgili dokümanları sisteme uyum açısından inceler ve uygun olduğuna karar verirse Kalite Koordinatörü onayı ile yayımlar.

İlgili Dokümanlar:

PR-002 Dokümanların Kontrolü Prosedürü

PR-003 Kayıtların Kontrolü Prosedürü



| | |
|------------------|-------------------|
| Doküman No | EK-001 |
| İlk Yayın Tarihi | 01.09.2020 |
| Revizyon Tarihi | 15.08.2025 |
| Revizyon No | 03 |
| Sayfa | 45/59 |

8. OPERASYON

8.1. Operasyon Planlama ve Kontrol

MTÜ’de eğitim öğretim hizmetlerinin etkin bir şekilde gerçekleştirilebilmesi için, bu hizmetler sunulmadan önce gerekli planlama ve hazırlık faaliyetlerinin gerçekleştirilmesi esastır. Eğitim öğretim hizmetlerinin planlanması; MTÜ’de eğitim verilecek bölümler, bölümlerin kontenjanları, tüm birimler için akademik takvim hazırlaması, kayıtların yapılması, dersi verecek öğretim elemanlarının belirlenmesi, sınav programlarının hazırlanması işlemlerini kapsar.

Malatya Turgut Özal Üniversitesi’nde, eğitim öğretim hizmetlerinin planlanması ile ilgili metotlar, ilgili yasal mevzuat şartları da dikkate alınarak belirlenmiş ve EYS dokümantasyonunda tanımlanmıştır. Eğitim- Öğretim hizmetlerinin yürütülmesi için gerekli olan süreçlerin planlaması yapılmakta ve gelişimleri sağlanmaktadır.

İlgili Dokümanlar

MTÜ Ön Lisans ve Lisans Eğitim-Öğretim ve Sınav Yönetmeliği
MTÜ Lisansüstü Eğitim-Öğretim ve Sınav Yönetmeliği
Dış Kaynaklı Yönetmelikler

8.2. Ürün ve Hizmetler için Şartlar

8.2.1. Müşteri İle İletişim

MTÜ’nün faaliyetlerine ilişkin bilgiler üniversitemizin web sayfasından duyurulmaktadır. Ayrıca afiş ve broşürlerle de gerekli bilgilendirmeler yapılmaktadır. Öğrencilerimiz ve paydaşlarımızdan gelen talepler, şikâyet ve öneriler memnuniyet anketleri ile ölçülmektedir. Bu ölçümler toplanmakta ve analiz edilmektedir. Analiz sonucunda iyileştirme çalışmaları gerekiyorsa gerekli iyileştirmeler de yapıp kayıt altına alınıp saklanmaktadır.

İlgili Dokümanlar:

Personel Memnuniyet Anketi
Öğrenci Memnuniyeti Anketi
Dış Paydaş Anketi
PR-003 Kayıtların Kontrolü Prosedürü



| | |
|------------------|-------------------|
| Doküman No | EK-001 |
| İlk Yayın Tarihi | 01.09.2020 |
| Revizyon Tarihi | 15.08.2025 |
| Revizyon No | 03 |
| Sayfa | 46/59 |

8.2.2. Ürün ve Hizmetler için Şartların Tayin Edilmesi

MTÜ’de öğrencilere sunulan hizmet şartlarının tayin edilmesinde uygulanabilir birincil ve ikincil mevzuat şartlarıyla birlikte uygulanabilir diğer şartlar tanımlanmıştır. Bu şartların karşılanması ile ilgili süreçler belirlenmiş ve performans göstergeleri ile izlenmektedir.

İlgili Dokümanlar:

MTÜ Ön Lisans ve Lisans Eğitim-Öğretim ve Sınav Yönetmeliği
MTÜ Lisansüstü Eğitim-Öğretim ve Sınav Yönetmeliği

8.2.3. Ürün ve Hizmetler için Şartların Gözden Geçirilmesi

MTÜ’de Eğitim-Öğretim başlamadan önce öğrencilere sunulacak hizmetler her dönem başında yapılan toplantılarla gözden geçirilmektedir. Öğrencilere sunulan hizmetler için gerekli şartlar ve performans izlemeleri sonuçları bu toplantılarda gözden geçirilmekte ve toplantı tutanakları muhafaza edilmektedir. İyileştirme gerekli olduğu durumlarda iyileştirmeler yapılmaktadır.

İlgili Dokümanlar:

PR-002-Dokümanların Kontrolü Prosedürü
PR-003-Kayıtların Kontrolü Prosedürü
PR-004-Uygunsuzluk Yönetimi Düzeltici Faaliyetler Prosedürü

8.2.4. Ürün ve Hizmetler için Şartların Değişmesi

MTÜ’nün sunduğu eğitim-öğretim hizmeti ile ilgili yeni şartlar oluştuğunda bu şartlar web sitesinden duyurulmaktadır.

İlgili Dokümanlar:

PR-008-Eğitim Öğretim Hizmetlerinin Planlanması Prosedürü
PR-020 Örgün Eğitim Dışındaki Öğrenme Hizmetleri Prosedürü



MALATYA TURGUT ÖZAL ÜNİVERSİTESİ
ENTEĞRE YÖNETİM SİSTEMİ EL KİTABI

| | |
|------------------|-------------------|
| Doküman No | EK-001 |
| İlk Yayın Tarihi | 01.09.2020 |
| Revizyon Tarihi | 15.08.2025 |
| Revizyon No | 03 |
| Sayfa | 47/59 |

8.3. Ürün ve Hizmetlerin Tasarımı ve Geliştirilmesi

8.3.1. Genel

Malatya Turgut Özal Üniversitesinde ürün ve hizmet tasarımı ve geliştirilmesi için AR-GE süreci oluşturulmuştur. Tasarım ve geliştirme faaliyeti talep olarak yönetimin onaylanması ile başlar ve hizmetin ve ürünün uygulamaya konulmasına kadar tüm süreçleri kapsamaktadır.

İlgili Dokümanlar

PR-001-Eğitim Öğretim Hizmetlerinin Tasarımı ve Geliştirilmesi Prosedürü

8.3.2. Tasarım ve Geliştirmenin Planlanması

MTÜ’de yetkili birimlerce onaylanan tasarım ve geliştirme faaliyetleri için ilgili birim yetkilisine yazılı yetki ve sorumluluk verilmektedir. Tasarımın ve geliştirmenin başlayacağı akademik ve/veya idari birim tasarım ve geliştirme sorumlularını tanımlar, girdi ve çıktılarını tanımlar, faaliyetleri, sorumluluklarını, gözden geçirme tarihlerini içeren bir çalışma planı ve takvimi hazırlar. Şartlar yönetim tarafından gözden geçirilir ve onaylanınca çalışmalar başlatılır.

İlgili Dokümanlar:

PR-001-Eğitim Öğretim Hizmetlerinin Tasarımı ve Geliştirilmesi Prosedürü
Malatya Turgut Özal Üniversitesi Bilimsel Araştırma Projeleri Yönergesi

8.3.3. Tasarım ve Geliştirme Girdileri

Tasarım ve geliştirme faaliyetlerinin girdileri yıllık faaliyet planı şemasından belirlenir. Tasarım ve geliştirmede bütçelenen alımlar, satın alma birimi tarafından gerçekleştirilir. Tasarım ve geliştirme girdilerinde maliyet, verimlilik, uygulanabilirlik, güvenlik ve müşteri ihtiyaçlarını karşılanabilirliği uygun aralıklarla kontrol edilir ve kaydedilir.

İlgili Dokümanlar:

PR-014 Satın Alma Prosedürü

8.3.4. Tasarım ve Geliştirme Kontrolleri

Üst yönetim ve tasarım geliştirme sorumluları ile tasarım ve geliştirme faaliyeti gözden geçirilir ve kayıtlar muhafaza edilir. Gözden geçirme faaliyetinde, sorumluların taahhüt ettikleri çalışmalarını planlanan şekilde yürütüp yürütmediği, belirlenen şartların uygun bir şekilde yürütülüp yürütülmediğini kontrol ederler.

İlgili Dokümanlar:

PR-001-Eğitim Öğretim Hizmetlerinin Tasarımı ve Geliştirilmesi Prosedürü



MALATYA TURGUT ÖZAL ÜNİVERSİTESİ ENTEĞRE YÖNETİM SİSTEMİ EL KİTABI

| | |
|------------------|------------|
| Doküman No | EK-001 |
| İlk Yayın Tarihi | 01.09.2020 |
| Revizyon Tarihi | 15.08.2025 |
| Revizyon No | 03 |
| Sayfa | 48/59 |

8.3.5. Tasarım ve Geliştirme Çıktıları

Tasarım ve geliştirme faaliyetinin aşamaları periyodik olarak gözden geçirilir ve tasarım ve geliştirme çıktılarının tasarım ve geliştirme girdilerini karşılmasına dikkat edilir.

İlgili Dokümanlar:

PR-001-Eğitim Öğretim Hizmetlerinin Tasarımı ve Geliştirilmesi Prosedürü

8.4. Dışarıdan Tedarik Edilen Proses, Ürün ve Hizmetlerin Kontrolü

8.4.1. Genel

MTÜ ihtiyaç duyduğu ürün ve hizmetleri önceden belirlenen şartlara uygun olarak tedarik edilmesini sağlamaktadır. Bu kapsamda, satın alma ihtiyaçlarının belirlenmesi, bütçelenmesi, finansmanı, tedarikçi seçimi ve değerlendirmesine ilişkin süreçler yasal şartlar çerçevesinde tanımlanmıştır.

İlgili Dokümanlar:

PS-011-Dış Tedarik Prosesi

8.4.2. Kontrolün Tipi ve Boyutu

Satın alınan ürün ve hizmetlerin, satın alma şartlarına uygunluğunun kontrolü ilgili yasal mevzuat çerçevesinde kabul ve muayene süreçleri ile yürütülmektedir.

8.4.3. Dış Tedarikçi İçin Bilgi

Üniversitemizde Birimler, hizmet sürecini etkileyen malzemelerin satın alınması yönünde ihtiyaca uygun şekilde idari ve teknik şartnameler hazırlar. Bu şartnamelerde malzemeye/hizmete ait teknik ve kalite özellikleri tanımlanır. Bu şartnameler Kamu İhale Mevzuatı uyarınca tedarikçilere duyurulur. Proje bazlı işlerde sözleşmelerde tanımlandığı şekildedir.

İlgili Dokümanlar:

PS-011- Dış Tedarik Prosesi



MALATYA TURGUT ÖZAL ÜNİVERSİTESİ
ENTEĞRE YÖNETİM SİSTEMİ EL KİTABI

| | |
|------------------|-------------------|
| Doküman No | EK-001 |
| İlk Yayın Tarihi | 01.09.2020 |
| Revizyon Tarihi | 15.08.2025 |
| Revizyon No | 03 |
| Sayfa | 49/59 |

8.5. Üretim ve Hizmetin Sunumu

8.5.1. Üretim ve Hizmetin Sunumunun Kontrolü

MTÜ’de eğitim öğretim hizmetlerine ilişkin süreçler genel olarak; dersler, sınavlar, stajlar, öğrenci işlemleri, mezuniyet işlemleri gibi konu başlıklarını kapsamaktadır. Eğitim öğretim hizmetlerinin tanımlanmış şartlara uygun bir şekilde sunulması için, eğitim öğretim hizmetlerinin gerçekleştirilmesine ilişkin esaslar belirlenmiş ve dokümante edilmiştir.

Eğitim öğretim hizmetlerinin sonuçları, sınavlar ve öğrencilerin başarı durumları gibi bazı göstergelerle izlenebiliyor olsa bile, öğrencilerin aldıkları bilgiyi kullanabilme becerileri ve bunun sonucunda topluma sağlanan faydayı ölçümlemek ve kontrol altında tutmak ancak belirli bir düzeyde gerçekleşmektedir. Bunu sağlamada en önemli noktalar, ders programları ve akademik personelin yeterlilik düzeyleridir.

MTÜ’de eğitim öğretim hizmetleri ve bu hizmetlerde görev alan akademik personelin yeterliliklerine ilişkin düzenleme ve uygulamalar, ilgili mevzuata göre yürütülmektedir. Eğitim- Öğretim hizmetlerinin planlaması ve sunumu YÖK tarafından denetim ve kalite güvencesi değerlendirilmesi yapılarak kontrolü gerçekleştirilmektedir.

İlgili Dokümanlar:

MTÜ Önlisans ve Lisans Eğitim Öğretim Yönetmeliği MTÜ
Lisansüstü Eğitim Öğretim Yönetmeliği

8.5.2. Tanımlama ve İzlenebilirlik

MTÜ’de tanımlama ve izlenebilirlik; tüm yazışmalar EBYS sistemi üzerinden gerçekleştirilmekte ve sistemin vermiş olduğu doküman kodları, eğitim öğretim programlarının izlenebilirliği Bologna Sistemi, akademik ve idari personel kurum sicil numarası, öğrenciler öğrenci numarası, diplomalar diploma numarası, araç, gereç ve ekipmanlar demirbaş numarası ile sağlanmaktadır.



| | |
|------------------|-------------------|
| Doküman No | EK-001 |
| İlk Yayın Tarihi | 01.09.2020 |
| Revizyon Tarihi | 15.08.2025 |
| Revizyon No | 03 |
| Sayfa | 50/59 |

8.5.3. Müşteri ya da Dış Tedarikçiye Ait Mülkiyet

MTÜ, öğrencilerine ilişkin kişisel bilgilerin korunması ve güvenliğinin sağlanması için gerekli önlemleri almıştır. Bu bilgiler elektronik ortamda oluşturulmakta ve korunmaktadır. Bu bilgilerin oluşturulduğu ve saklandığı ortamlar ile bunlara ilişkin kurallar ilgili EYS dokümantasyonunda tanımlanmıştır. MTÜ ön lisans, lisans ve yüksek lisans öğrencilerinin yönetmelikler ile tanımlanan müşteri mülkiyeti aşağıdaki gibidir.

- Diploma
- Önceki diplomaları
- Nüfus Cüzdanı bilgileri
- Kayıt Formları
- Transkript
- Staj bilgi formu
- Staj değerlendirme formu
- Staj defteri
- Proje/bitirme tezleri
- Ders ödevleri
- Ders sınav kâğıtları
- Laboratuvar numuneleri

Kayıt işlemleri sırasında alınan bir önceki eğitimine ait diploma ve nüfus cüzdanı bilgileri ve kayıt formları ilgili öğrenci işleri kanalı ile not bürosunda saklanmaktadır. Öğrencinin aldığı notlar ders öğretim üyesi girişi ile ilgili programlara girilmekte ve öğrenci isteği doğrultusunda şahsi başvurusu sonrası şahsına teslim edilmektedir. Staj yapılan bölümlerde, staj bilgi formu ve staj defteri ilgili bölümlere teslim edilir. Stajların değerlendirilmesinden sonra staj değerlendirme formuna işlenir.

Proje ve bitirme tezleri bölümlerin istekleri doğrultusunda bölümlere teslim edilir. Yapılan çalışmalar için gerekli görüldüğü takdirde patent başvurusu yapılabilir. Dersler sırasında dersin öğretim üyesi tarafından verilen ödevler, yapılan sınavlar yine ders öğretim üyesi tarafından değerlendirilir.

Laboratuvarlarda bulunan her türlü numunenin saklanması ve muhafaza edilmesi numune niteliğine göre laboratuvar sorumlusu tarafından yapılır. Mülkiyet kapsamında değerlendirilen unsurlara zarar gelmesi halinde süreç ile ilgili birim tarafından öğrenci veya diğer paydaşlara direkt bilgi verilir.



MALATYA TURGUT ÖZAL ÜNİVERSİTESİ
ENTEĞRE YÖNETİM SİSTEMİ EL KİTABI

| | |
|------------------|-------------------|
| Doküman No | EK-001 |
| İlk Yayın Tarihi | 01.09.2020 |
| Revizyon Tarihi | 15.08.2025 |
| Revizyon No | 03 |
| Sayfa | 51/59 |

8.5.4. Muhafaza

MTÜ’de sunulan hizmetler için kullanılan ve Satın Alma Prosedürü kapsamında temin edilen ürünlerin, kullarımlarına kadar uygun şartlarda muhafaza edilmesi için gerekli esaslar belirlenmiş fiziksel ve ortam şartları sağlanmıştır.

İlgili Dokümanlar:

PR-014 Satınalma Prosedürü

8.5.5. Teslimat Sonrası Faaliyetler

MTÜ mezunlarını ve mezunlarını çalıştıran işverenlerin memnuniyetlerini ve beklentilerini Bologna Sistemi ile yılda bir kez ölçümleyerek teslimat sonrası faaliyetlerin kontrolünü sağlar. Bu sayede mezunlardan ve işverenlerden gelen taleplere istinaden ilgili ders program ve içeriklerinin güncellenmesi, uygulamaların iyileştirilmesi ya da değiştirilmesi gibi aksiyonların gerçekleştirilmesi sağlanır.

8.5.6. Değişikliklerin Kontrolü

MTÜ’de, hizmet sunumu veren birimlerinde yasal mevzuat ve ilgili standartlar göz önünde bulundurulmaktadır. Eğitim öğretim hizmetlerinde yapılan değişikliklerin kontrolü Bologna Sistemi veya ilgili program akreditasyonu kuralları çerçevesinde yapılmaktadır. Yapılan değişiklikler ilgili bölüm internet sayfalarında duyurulmaktadır.

İlgili Dokümanlar:

PR-001 Eğitim-Öğretim Hizmetlerinin Tasarımı ve Geliştirilmesi Prosedürü

PR-008 Eğitim-Öğretim Hizmetlerinin Planlanması Prosedürü

PR-009 Eğitim-Öğretim Hizmetlerinin Gerçekleştirilmesi Prosedürü

8.6. Ürün ve Hizmet Sunumu

MTÜ yönetimi eğitim hizmeti sunumunda program akreditasyonlarına öncelik vermektedir. Bu akreditasyonlar sayesinde program çıktıları belirlenerek öğrencilerin belirlenen çıktıları kazanması amaçlanmaktadır. Diploma teslimi ile birlikte diploma eki hazırlanarak öğrenciye mezuniyet aşamasında teslim edilmektedir. Mezuniyet ile ilgili tüm kayıtlar Öğrenci İşleri Daire Başkanlığı tarafından muhafaza edilmektedir. Diplomalar ilgili Dekan/Yüksekokul Müdürü/Enstitü Müdürü ve Rektör tarafından imzalanır.

İlgili Dokümanlar:

MTÜ Ön Lisans ve Lisans Eğitim Öğretim Yönetmeliği

MTÜ Lisansüstü Eğitim Öğretim Yönetmeliği



| | |
|------------------|-------------------|
| Doküman No | EK-001 |
| İlk Yayın Tarihi | 01.09.2020 |
| Revizyon Tarihi | 15.08.2025 |
| Revizyon No | 03 |
| Sayfa | 52/59 |

8.7. Uygun Olmayan Çıktıların Kontrolü

MTÜ’de sunulan hizmetlerde ve bu hizmetlerin gerçekleştirilmesinde kullanılan ürün ve altyapıda ortaya çıkabilecek uygunsuzluklar ve bu uygunsuzlukların ortadan kaldırılmasına yönelik faaliyetler ilgili EYS dokümantasyonunda tanımlanmış ve uygulanmaktadır.

İlgili Dokümanlar:

PR-004 Uygunsuzluk Yönetimi Düzeltici Faaliyetler Prosedürü

8.1. Operasyonel Planlama ve Kontrol (Çevre Yönetimi)

İhtiyaç duyulan prosesler oluşturulmuş, uygulanmış, kontrol altına alınmış ve sürekliliği sağlanmıştır. Dış kaynaklı proseslerin kontrolü ve etkinliği sağlanmıştır. Ürün ve hizmetin her bir yaşam döngüsü aşaması değerlendirilerek, proseslerin tasarımı ve geliştirilmesi sırasında çevre şartları tanımlanmış ve uygun kontroller oluşturulmuştur. Ürün ve hizmetlerin alımı için uygun çevresel şartlar belirlenmiş, bu şartlar tedarikçilerle paylaşılmıştır. Ürünlerin ve hizmetlerin taşınması, sevkiyatı, kullanımı, yaşam sonu işlemleri ve bertarafıyla ilgili potansiyel çevresel etkiler belirlenmiş ve değerlendirilmiştir. Planlanan proseslerin uygun şekilde gerçekleştirildiği doğrulanmış, bu doğrulamaya ilişkin ihtiyaç duyulan tüm dokümanite edilmiş bilgiler oluşturulmuş ve muhafaza edilmiştir.

8.1. Acil Duruma Hazır Olma ve Müdahale (Çevre Yönetimi)

Olası acil durumlara hazırlıklı olmak ve etkili müdahale gerçekleştirmek amacıyla ihtiyaç duyulan prosesler oluşturulmuş, uygulanmış ve sürekliliği sağlanmıştır. Planlanmış müdahale faaliyetleri ile bu faaliyetlere ilişkin süreçler tanımlanmış ve olası acil durumların ardından veya tatbikat/test sonrasında periyodik olarak gözden geçirilmiş ve güncellenmiştir. Acil durumlara müdahale kapsamında gerekli eğitim ve bilgiler, ilgili iç ve dış taraflara sağlanmıştır. Tüm bu süreçlerin planlandığı şekilde gerçekleştirildiği güvence altına alınmış ve bu doğrultudaki kayıtlar dokümanite edilmiş bilgi olarak muhafaza edilmiştir.



| | |
|------------------|-------------------|
| Doküman No | EK-001 |
| İlk Yayın Tarihi | 01.09.2020 |
| Revizyon Tarihi | 15.08.2025 |
| Revizyon No | 03 |
| Sayfa | 53/59 |

8.1. Operasyonel Planlama ve Kontrol (Enerji Yönetimi)

Önemli Enerji Kullanımları (ÖEK) ile ilgili proseslerin tanımlanmaması durumunda, enerji performansında sapmalar yaşanabileceği öngörülmüş; bu nedenle tesisler, donanım, sistemler ve enerji kullanan işlemler için gerekli kriterler oluşturulmuştur. Bu kriterler, kuruluşun kontrolü altındaki ilgili kişilere iletilmiştir. Tesislerin, donanımların, sistemlerin ve enerji kullanan proseslerin tanımlanan kriterlere uygun şekilde çalışması ve bakımı sağlanmış, bu süreçlere ilişkin kontrol faaliyetleri yürütülmüştür. Proseslerin planlanan şekilde gerçekleştirildiğinden emin olmak amacıyla ÖEK'lere ilişkin planlama, uygulama ve kontrol süreçleri uygulanmış ve gerekli tüm bilgiler dokümente edilmiş bilgi olarak muhafaza edilmiştir. Planlı değişiklikler kontrol altına alınmış, plansız değişikliklerin etkileri değerlendirilmiş ve olumsuzlukların azaltılması amacıyla gerekli önleyici tedbirler alınmıştır. Dış kaynaklı gerçekleştirilen ÖEK uygulamalarında da kontrol süreçleri işletilmiş ve bu proseslerin izlendiğinden ve kontrol edildiğinden emin olunmuştur.

8.1. Tasarım

Planlanan veya beklenen çalışma ömrü boyunca enerji performansı üzerinde önemli bir etkiye sahip olabilecek yeni, değiştirilmiş veya yenilenmiş tesisler, donanımlar, sistemler ve enerji kullanan proseslerin tasarımında; enerji performansını artırma fırsatları ile çalışma kontrolleri dikkate alınmıştır. Bu kapsamda, enerji performansına yönelik tüm tasarım faaliyetlerine ilişkin bilgiler dokümente edilmiş bilgi olarak kayıt altına alınmış ve muhafaza edilmiştir.

8.2. Tedarik

Kuruluş, kendi enerji performansı üzerinde önemli etkisi olması beklenen enerji kullanan ürünleri, donanımları ve hizmetleri satın alırken; bu ürün ve hizmetlerin planlanan veya beklenen çalışma ömrü boyunca enerji performansı üzerindeki etkisini değerlendirmek amacıyla kriterler oluşturmuş ve uygulamıştır. Önemli Enerji Kullanımları (ÖEK) üzerinde etkili olabilecek ürün, donanım ve hizmetlerin satın alınmasında, enerji performansının değerlendirme kriterlerinden biri olduğu açıkça belirlenmiş ve bu kriter tedarikçilere bildirilmiştir.



MALATYA TURGUT ÖZAL ÜNİVERSİTESİ
ENTEGRE YÖNETİM SİSTEMİ EL KİTABI

| | |
|------------------|-------------------|
| Doküman No | EK-001 |
| İlk Yayın Tarihi | 01.09.2020 |
| Revizyon Tarihi | 15.08.2025 |
| Revizyon No | 03 |
| Sayfa | 54/59 |

9. PERFORMANS DEĞERLENDİRME

9.1. İzleme, Ölçme, Analiz, Değerlendirme

9.1.1. Genel

MTÜ’de, eğitim öğretim hizmetlerinin istenilen şartları karşılamaının garanti altına alınması ve bunların doğrulanması amacıyla, süreçlerin uygun noktalarında çeşitli kontrol ve doğrulama faaliyetleri gerçekleştirilmektedir. Kontrol noktaları ve faaliyetleri, iş akış süreçlerinde belirtilmiştir. Sınavlar, ders geçme ve mezuniyet, öğrencilerin başarı değerlendirilmesine ilişkin metotlar, ilgili EYS dokümantasyonunda tanımlanmış ve uygulanmaktadır.

Entegre Yönetim Sistemi süreçlerinin, tanımlanmış kurallara uygun olarak çalışması, ilgili süreç sorumlusu birim yöneticileri tarafından sürekli izlenilerek yerine getirilir. Herhangi bir uygunsuzluk tespit edilmesi durumunda, ilgili prosedürlere göre düzeltici faaliyetler başlatılır ve gerçekleştirilir. Bununla birlikte, EYS süreçlerinin etkin çalışması durumunda ulaşılması hedeflenen iş sonuçları, stratejik planlama ve birimlere ait kalite hedefleri kapsamında belirlenmiş ve düzenli olarak ölçülmesi ve raporlanması için gerekli düzenlemeler yapılmıştır. Eğitim öğretim hizmetlerinin uygunluğuna ilişkin veriler analiz edilmekte ve düzenli olarak raporlanmaktadır.

Bunun yanında, İş Sağlığı ve Güvenliği, Çevre ve Enerji Yönetim Sistemi faaliyetleri için de izleme ve ölçme konuları belirlenmiş ve bu kapsamda belirlenen periyotlarda izlemeler sağlanmaktadır. Çevre Yönetim Sistemi kapsamında; çevresel etkilerin takibi için ölçümler, atıkların takibi, emisyon ve deşarj değerleri gibi çevreye yönelik göstergeler izlenmektedir. İSG Yönetim Sistemi kapsamında; çalışan sağlığına yönelik periyodik muayeneler, iş kazaları, ramak kala olayları ve iş hijyeni göstergeleri düzenli olarak izlenmektedir. Enerji Yönetim Sistemi kapsamında ise; enerji kullanım verileri, enerji performans göstergeleri (EnPG), önemli enerji kullanımları (ÖEK), enerji referans çizgisi (EnRÇ) ve enerji gözden geçirme sonuçları izlenmekte, analiz edilmekte ve sürekli iyileştirme faaliyetlerine temel teşkil etmektedir.

İlgili Dokümanlar:

PR-004 Uygunsuzluk Yönetimi Düzeltici Faaliyetler Prosedürü

PR-005 Stratejik Yönetim ve Yönetimin Gözden Geçirilmesi Prosedürü

PL-010 Malatya Turgut Özal Üniversitesi 2022-2026 Stratejik Planı

PR-009 Eğitim Öğretim Hizmetlerinin Gerçekleştirilmesi Prosedürü



| | |
|------------------|-------------------|
| Doküman No | EK-001 |
| İlk Yayın Tarihi | 01.09.2020 |
| Revizyon Tarihi | 15.08.2025 |
| Revizyon No | 03 |
| Sayfa | 55/59 |

9.1.2. Müşteri Memnuniyeti (ISO 9001)

MTÜ’de öğrenci ihtiyaç ve beklentilerinin karşılanma derecesine dair memnuniyet düzeyini izlemek ve ölçmek için metotlar belirlenmiş ve uygulanmaktadır.

İlgili Dokümanlar:

PR-007 Öğrenci Şikâyetleri ve Memnuniyeti Değerlendirme Prosedürü

9.1.3. Uygunluğun Değerlendirilmesi (ISO 14001- ISO 50001)

MTÜ, Çevre ve Enerji yasal şartları ile ilgili yükümlülüklerin takibi ve faaliyetlerin bu yükümlülüğe uygunluğunun kontrolü amacıyla tabii olduğu yasal şartları takip etmekte ve belirli aralıklarla değerlendirerek uygunluğun sağlandığını kontrol etmektedir.

İlgili Dokümanlar:

LS-001 Ana Doküman Listesi

9.1.4. Analiz ve Değerlendirme

MTÜ, Entegre Yönetim Sisteminin uygunluğunu ve etkinliğini göstermek ve sürekli iyileştirilmesinin nerede yapılabileceğini değerlendirmek için uygun veriyi belirler, toplar ve analiz eder. EYS kapsamında tanımlanmış olan formlar kullanılarak oluşturulan kayıtlar, veri kaynaklarını oluşturur. Mevzuatın zorunlu kıldığı veya MTÜ EYS için gerek görülen raporlamalar, bunların hazırlanma ve yayınlanmasına ilişkin metotlar ilgili EYS dokümantasyonunda ve iş akış süreçlerinde belirtilmiştir.

9.2. İç Tetkik

MTÜ, Entegre Yönetim Sisteminin,

a) İlgili standart, mevzuat ve oluşturulan Yönetim Sistemi şartlarına uyup uymadığını,

b) Etkin uygulanıp uygulanmadığını ve devamlılığın sağlanıp sağlanmadığını belirlemek üzere planlı aralıklarla iç denetimler yapmaktadır. Denetim programı, planlanması ve yürütülmesi, sonuçların raporlanması ve kayıtların muhafaza edilmesi ilgili EYS dokümantasyonunda tanımlanmıştır.

İlgili Dokümanlar:

PR-010 EYS İç Denetim Prosedürü



MALATYA TURGUT ÖZAL ÜNİVERSİTESİ
ENTEĞRE YÖNETİM SİSTEMİ EL KİTABI

| | |
|------------------|-------------------|
| Doküman No | EK-001 |
| İlk Yayın Tarihi | 01.09.2020 |
| Revizyon Tarihi | 15.08.2025 |
| Revizyon No | 03 |
| Sayfa | 56/59 |

9.3. Yönetimin Gözden Geçirmesi

9.3.1. Genel

MTÜ’de Entegre Yönetim Sisteminin uygunluğunun, yeterliliğinin ve etkinliğinin sürekliliğini sağlamak amacıyla yılda en az bir kez olmak üzere birimler tarafından Birim Performans Raporu hazırlanır. Birimlerden gelen raporlar girdi olarak değerlendirilir ve Üst Yönetim tarafından Senato/Yönetim Kurulunda YGG toplantısı yapılır.

İlgili Dokümanlar:

PR-005 Stratejik Yönetim ve Yönetimin Gözden Geçirmesi Prosedürü

9.3.2. Yönetimin Gözden Geçirme Girdileri

MTÜ’de senede en az bir kez yapılan YGG toplantılarının girdileri aşağıda tanımlanmıştır.

1. Entegre Yönetim Sistemi ile ilgili iç ve dış hususlardaki değişiklikler,
2. Entegre Yönetim Sisteminin performansı ve etkinliği,
3. Paydaş memnuniyeti ve ilgili taraflardan gelen geri bildirimler,
4. Entegre Yönetim Sistem hedeflerine erişme derecesi,
5. Süreç performansı ve hizmetlerin uygunluğu,
6. Uygunsuzluklar ve düzeltici faaliyetler,
7. İzleme ve ölçme sonuçları,
8. İç ve dış tetkik sonuçları,
9. Dış tedarikçilerin performansı,
10. Kaynakların yeterliliği,
11. Risk ve fırsatları belirleme faaliyetleri için gerçekleştirilen faaliyetlerin etkinliği,
12. İyileştirme için fırsatlar,
13. Entegre Yönetim Sistemi ile ilgili değişiklik ihtiyacı,
14. Enerji Yönetim Sistemi kapsamında enerji performans göstergeleri, enerji referans çizgileri, enerji gözden geçirme sonuçları ve önemli enerji kullanımlarına (ÖEK) ilişkin veriler,
15. Çevre Yönetim Sistemi kapsamında çevresel performans, atık yönetimi verileri, çevresel yasal uygunluk durumu ve çevresel hedeflere erişme düzeyi.

İlgili Dokümanlar:

PR-005 Stratejik Yönetim ve Yönetimin Gözden Geçirmesi Prosedürü



MALATYA TURGUT ÖZAL ÜNİVERSİTESİ
ENTEGRE YÖNETİM SİSTEMİ EL KİTABI

| | |
|------------------|-------------------|
| Doküman No | EK-001 |
| İlk Yayın Tarihi | 01.09.2020 |
| Revizyon Tarihi | 15.08.2025 |
| Revizyon No | 03 |
| Sayfa | 57/59 |

9.3.3. Yönetimin Gözden Geçirme Çıktıları

Üst yönetim düzeyinde gerçekleştirilen Yönetim Gözden Geçirme faaliyetlerinin düzenlenmesine ilişkin esaslar KYS dokümantasyonunda tanımlanmıştır. Tüm birimler Sistem Performans Raporu hazırlar.

İlgili Dokümanlar:

PR-005 Stratejik Yönetim ve Yönetimin Gözden Geçirmesi Prosedürü

10. İYİLEŞTİRME

10.1. Genel (9001, 14001)

MTÜ’de iyileştirme için fırsatlar belirlenmekte, öğrenci istekleri karşılanmakta ve öğrenci memnuniyetini sürdürmek için gerekli aksiyonlar uygulamaya konulmaktadır. Bunlar; önleyici faaliyet, düzeltici faaliyet, sürekli iyileştirme, buluş ve benzeri unsurları içerebilir.

10.2. Uygunsuzluk ve Düzeltici Faaliyet (Kalite, Çevre için 10.2 maddesi) (Enerji 10.1 maddesi)

MTÜ, tekrarını önlemek için uygunsuzlukların nedenini ortadan kaldırmak amacıyla,

- Uygunsuzlukların gözden geçirilmesi,
- Uygunsuzlukların nedenlerinin belirlenmesi,
- Uygunsuzlukların tekrarlanmamasını sağlamak için faaliyete olan ihtiyacın değerlendirilmesi,
- Gerekli faaliyetin belirlenmesi ve uygulanması,
- Başlatılan faaliyetin sonuçlarının kayıtları,
- Başlatılan düzeltici faaliyetin gözden geçirilmesi,

için şartları belirlemiş ve uygulamaktadır.

İlgili Dokümanlar:

PR-004 Uygunsuzluk Yönetimi Düzeltici Faaliyetler Prosedürü



MALATYA TURGUT ÖZAL ÜNİVERSİTESİ
ENTEGRE YÖNETİM SİSTEMİ EL KİTABI

| | |
|------------------|-------------------|
| Doküman No | EK-001 |
| İlk Yayın Tarihi | 01.09.2020 |
| Revizyon Tarihi | 15.08.2025 |
| Revizyon No | 03 |
| Sayfa | 58/59 |

10.3. Sürekli İyileştirme (Kalite, Çevre için 10.3 maddesi) (Enerji için 10.2 maddesi)

MTÜ’de, Entegre Yönetim Sisteminin sürekli olarak iyileştirilmesi, hizmet kalitesi ve öğrenci memnuniyetinin artırılması esastır. MTÜ; entegre sistem politikası, Stratejik Plan verileri, tetkik sonuçları, veri analizi, düzeltici faaliyetler, birim performans raporları ve yönetimin gözden geçirme kayıtlarını kullanarak Entegre Yönetim Sisteminin etkinliğini sürekli iyileştirmektedir.

İlave GEREKLER

ISO 9001

Üniversitemiz İlgili tarafların ihtiyaç ve beklentilerden sapmalar bulunduğu, performansını etkileyen süreçler ve bunların etkileşimlerini tanımlamış ve analiz edilmiştir.

Kuruluşun performans sonuçları, uygulanabilir hedeflere göre değerlendirilmiştir.

ISO 14001

Kuruluş, Çevre Politikasına herhangi bir uyumsuzluk karşısında alacağı önlemleri belirlemiştir.

Kuruluş, ÇYS kapsamındaki faaliyetlerin tüm çevre boyutları ve etkileri konusunda sorumluluğunu gösteriyor.

Tümüyle ÇYS kapsamında olmayan hizmet ya da faaliyetlerin ara yüzeyleri (örn: ortak bir arıtma tesisi, ısı tesisi, vb.) çevre boyutlarını belirlemiş ve değerlendirilmiştir.

Belgelendirme kapsamı belirlenirken çevreyle ilgili lisans (ruhsat) kapsamı dikkate alınmıştır.

Kuruluş, daha az zararlı malzemelerin kullanımını teşvik etmek için yeni geliştirilen malzemeleri değerlendiren bir süreç oluşturulmuştur.

Kuruluşun, ÇYS kapsamında bir önceki döneme göre üretilen ürün/verilen hizmet başına atık miktarı takip edilmektedir.

Kuruluşun, ÇYS kapsamında bir önceki döneme göre üretilen ürün/verilen hizmet başına kullanılan su miktarı takip edilmektedir.



MALATYA TURGUT ÖZAL ÜNİVERSİTESİ
ENTEĞRE YÖNETİM SİSTEMİ EL KİTABI

| | |
|------------------|-------------------|
| Doküman No | EK-001 |
| İlk Yayın Tarihi | 01.09.2020 |
| Revizyon Tarihi | 15.08.2025 |
| Revizyon No | 03 |
| Sayfa | 59/59 |

ISO 50001

- 1) Kuruluş, enerji performansı ile ilgili olarak enerji planlaması (bütün bölümler), işletme ile ilgili kontroller, izleme ölçümleri ve analizini belirlemiştir.
- 2) Kuruluşun, enerji performansının iyileştirilmesine yönelik olarak bir önceki döneme göre toplam enerji tüketiminde azalma takip edilmektedir.
- 3) Kuruluşun, bir önceki döneme göre toplam enerji tüketimi artmasına karşın kuruluş tarafından tanımlanan enerji performans ölçüsünde iyileştirme takip edilmektedir.
- 4) Kuruluşun, bir önceki döneme göre donanım/altyapıya yönelik olarak yapılan işletme ve bakım kontrolleri kapsamında enerji performans göstergelerinde iyileştirme takip edilmektedir.
- 5) Kuruluşun, bir önceki döneme göre kaynakların azalma eğilimi ve enerji taban seviyesinin artma eğilimi gösterdiği durumlarda, yükselen taban seviyesine göre enerji performansında iyileştirme takip edilmektedir.
- 6) EnPG değeri normalizasyonu ve onlara karşılık gelen EnRÇ yürütecek oranlar ve basit doğrusal regresyon ile kuruluşun yaptığı faaliyetleri takip edilmektedir.
- 7) EnPG'ler, EnPG değeri, EnRÇ, alakalı değişkenler, statik faktörler ve bunların bir EnYS içinde kullanımı ile normalleştirme tekniklerini içeren enerji performans gelişimine yönelik faaliyetleri takip edilmektedir.